

秋田大学

大学院医学系研究科・医学部

医学部附属病院

2010

概要

AKITA UNIVERSITY
GRADUATE SCHOOL OF MEDICINE
AND FACULTY OF MEDICINE
AKITA UNIVERSITY HOSPITAL

GUIDE FOR VISITORS

平成22年度



AKITA UNIVERSITY GRADUATE SCHOOL OF MEDICINE
AND FACULTY OF MEDICINE
AKITA UNIVERSITY HOSPITAL

GUIDE FOR VISITORS

2010



<http://www.med.akita-u.ac.jp/>

目次 Contents

1 沿革 / History	6
2 教育・研究トピックス / Educational and Research Topics	12
3 組織図 / Organizational Chart	16
4 職員 / Staff	18
(1) 歴代学部長等 Chronological Lists of Deans, Directors and Principals	18
(2) 名誉教授 Emeritus Professors	20
(3) 役職員 Administration Staff	20
(4) 職員の現員 Number of Staff	24
5 学生 / Students	25

6 解剖体数 / Number of Cadavers and Autopsies	29
7 附属図書館医学部分館 / Medical School Library	30
8 附属病院の業務概要 / Services in the University Hospital	31
(1) 病院案内図 Guide to Floors	31
(2) 診療科別病床数 Number of Beds for Each Clinical Division	32
(3) 診療科別入院及び外来患者数 Number of Inpatients and Outpatients at Each Clinical Division	33
(4) 地域別入院及び外来患者数 Distribution of Inpatients and Outpatients by Area	34
(5) 年度別1日平均患者数 Mean Number of Patients per day	35
(6) 中央検査部臨床検査件数 Number of Cases of Central Laboratory	35

(7) 手術件数及び麻酔件数 Number of Surgery and Anesthetic Cases	36
(8) 処方枚数, 件数 Prescriptions and Related Data	37
(9) 分娩件数 Number of Delivery Cases	37
(10) X線撮影, CT, MRI, 核医学検査及び放射線治療件数 Number of X-ray Photography, CT, MRI, Nuclear Medicine and Radiotherapy Cases	37
(11) 医療機関の承認・指定・届出等の状況 Legal Authorization of Medical Services	38

9 土地・建物 / Land and Buildings	44
(1) 敷地面積 Campus	44
(2) 建物面積 Buildings	44
10 所在地及び電話番号 / Address and Telephone	46
11 建物配置図 / Campus Map	48

秋田大学大学院医学系研究科・医学部・附属病院 全景
Aerial view of Akita University Graduate School of Medicine and Faculty of Medicine including Akita University Hospital.



医学系研究科の理念・目標

理 念

人類の健康・福祉の発展に寄与する医学・医療・生命科学の最先端研究を推進できる国際的視野を備えた優れた研究者・高度専門医療人を育成する。

医学専攻の目標

- 1.教育
医学・医療・生命科学の最先端研究を推進するための幅広い知識と研究技法を身につけ、世界へ向けて卓越した学術研究の成果を発信できる国際的視野を備えた研究者及び高度専門医療人を育成する。
- 2.研究
人類の健康・福祉の発展に寄与する医学・医療・生命科学の卓越した研究拠点を形成するとともに、現代の医学・医療を取り巻く多彩な社会的課題の解決に貢献する社会医学・医療科学の研究を推進する。

医科学専攻の目標

- 1.教育
医学・医療・生命科学の幅広い知識を身につけ、研究成果を世界に向けて発信できる国際的視野を備えた研究者を育成する。
- 2.研究
人類の健康・福祉の発展に寄与するため、医学・医療関連分野の領域横断的な諸問題の解決に貢献する研究を推進する。

保健学専攻の目標

- 1.教育
保健学に関する幅広い知識や専門領域における深い知識と優れた研究能力を有し、学習者の葛藤に共感し効果的に援助できる教育者を育成する。
また、実践の場において、自立した研究活動ができ、かつ優れたケア、指導、管理ができる高度専門職者を育成する。特に、少子・高齢化に係る諸問題を総合的に探求・解決し、地域再生への貢献ができる人材を育成する。
- 2.研究
保健学、特に看護学とリハビリテーション科学の領域で、創造性に富み学問的基盤の確立と発展に貢献する研究を推進する。

医学部の理念・目標

理 念

豊かな教養に支えられた人間性、学問の進歩に対応しうる柔軟な適応能力と課題探求・問題解決能力を養い、医学・健康科学に対する十分な理解をもとに、人々の健康と福祉に貢献できる国際的視野を備えた人材を育成する。

医学科の目標

- 1.教育
豊かな感性と高い教養と倫理性、医療に関する幅広い専門知識と高度な技術を身につけ、人間に対する深い理解と愛情を持ち、医学・医療の発展のために必要な意欲と能力を持つ人材を育成する。
- 2.研究
国際的に高く評価される独創性の高い医学研究を推進し、特色ある研究拠点を形成する。
- 3.医療
特色ある先進医療を推進するとともに、地域社会において期待される医療・福祉の充実に貢献する。

保健学科の目標

- 1.教育
豊かな感性、高い教養と倫理性、医療に関する幅広い専門知識と高度な技術を身につけ、国民の健康と医療・福祉に貢献できる医療技術者、並びに教育・研究の発展に寄与できる創造性豊かな人材を育成する。
- 2.研究
教育の礎となり、健康科学に広く関わる知識と技術の発展に資する研究を目指し、社会に貢献する。

医学部附属病院の理念・目標

理 念

患者にとって安心できる医療環境のもとで、良質で高度な医療を適切に提供することをおとし、優れた医療人の育成と医学研究の進歩のため積極的に役割を果たすとともに、地域医療・保健活動の中心としての役割を担い、さらに国際的にも貢献できるよう努める。

目 標

1. 教育病院として臨床実習・研修の充実を図り、医師のみならず全ての分野の優れた医療人を、地域の医療機関との連携を図りながら育成する。
2. 患者本位の立場に立ち、患者との信頼関係のもとに医療サービスの向上を図り、患者に選ばれる病院を目指す。
3. 地域の保健・医療・福祉の状況を総合的に把握し、その向上のために地域医療機関と連携し、一般医療のみならず難病への医療や高度先端医療の提供に努める。
4. 地域的に問題とされる疾患や難治性疾患の病因解明や新しい診断・治療方法の開発、既存の診断・治療方法の科学性、有効性の検証等について研究し、国際レベルの、独創的研究成果をあげる。
5. 医学・医療の進展に対応して、新しい知識や技術の有用性を適切に判断できるように生涯にわたって学習を継続し、また、広く学際領域の諸科学にも関心をもつよう努力する。
6. 国際情勢にも関心を持ち、高度な医学・医療の知識や技術の導入のみならず、開発途上国に対する国際医療協力などをも含めて国際的に活躍できるよう努力する。
7. 有限な資源を有効に利用することの重要性を認識し、全職員の病院運営への意識を高め、かつ、職員の創意工夫を取り入れて効率的な管理運営ができるように努力する。
8. 診療情報を積極的に患者に提供し、医療提供者と患者とが診療情報を共有することによって、両者の良好な関係を築き、より質の高い開かれた医療を目指す。
9. 自己点検・評価さらには第三者機関による評価を踏まえて、常に教育、研究、診療の向上や病院の管理運営の改善に努める。
10. 常に自分自身を向上させ、患者の信頼を得、明るい、やりがいのある職場の構築に努める。



附属病院第二病棟
Wing No.2 of the University Hospital

医学系研究科長・医学部長あいさつ



医学系研究科長
医学部長
Dean, Graduate School of Medicine
and Faculty of Medicine

本橋 豊
Yutaka Motohashi

創立40周年を迎える秋田大学大学院医学系研究科・医学部は東北地方における医学・生命科学研究の最先端拠点のひとつとして、独自の存在感を示しています。昭和45年に創立された新しい医学部であるがゆえ、古いしがらみにとらわれることなく、常に新しい可能性にチャレンジする進取の気性に富んだ校風を大切にしています。世界に発信する生命科学の卓越した教育研究拠点としてのグローバルCOEプログラム(生体調節シグナルの統合的研究:群馬大学大学院との連携)や地域の社会課題に的確に対応する自殺予防研究プロジェクトなどの特色ある先端的研究がその代表ですが、地方大学という枠に縛られることなく、世界に飛躍する優れた研究者・高度専門職医療人を養成することを使命としています。また、北東北がんプロフェッショナル養成プランの主管校として、がん医療推進のための高度専門職医療人の育成にも大学院教育として積極的に取り組んでいます。

医学部教育においては、地域医療問題や医師不足問題にこたえるべく、地域枠入試の拡大や学生の自主的学習を重視するチュートリアル教育にいち早く取り組み、社会へ積極的に関与する姿勢を重視しています。世界水準の医学研究の発信と高度専門医療を国民に提供するという大学医学部の役割にしっかりと軸足を置きつつも、地域社会の期待に応える医師養成を長期的視点から確保するという地方国立大学医学部の役割もきちんと担っていきます。若く意欲に満ちあふれる優秀な学生を受け入れ、強い倫理感を持ち人格の陶冶を受けた優れた医療人を育成することが私たち医学部の使命です。

緑あふれる四季の豊かな秋田の地で最先端の医学・医療を学ぶことを希望する優秀な人材を私たちは待っています。



医学部基礎医学研究棟
Research Building for Basic Medicine

医学部附属病院長あいさつ



病院長
Director, University Hospital

荏原 順一
Junichi Chihara

私ども秋田大学医学部附属病院は昭和45年の発足以来、秋田県における唯一の医学部附属病院、特定機能病院として先進・高度医療を推進するとともに医療人の育成と秋田県における地域医療への貢献という大きな責務を負っており、40年にわたって秋田県の医療の最後の砦として様々な難治性疾患や救急重症疾患に対して高度な診療を安全に行うべく努力を重ねて参りました。

平成17年度にはISO9001の認証を取得し、医療サービスに関わる品質管理システムを確立しています。平成19年には都道府県がん診療連携拠点病院に指定され、腫瘍情報センター、相談支援センター、化学療法部、緩和ケアセンター、腫瘍内科を次々と開設するとともに、診断面でもPET-CTを秋田県の援助によって導入するなど、がん診療の充実を図って参りました。

このほど、まずは平成21年に新病棟が竣工し、秋田大学医学部附属病院の歴史は新たな章へとページを進めようとしています。新しい章で本院が多くの課題を克服しながら、益々輝いていけるよう切に願っております。新病棟では、内視鏡・超音波センターの開設が行われ、現在さらに、旧病棟の改築によって手術部の拡張、集中治療部の拡張、感染制御に配慮した陰圧個室の整備など、より高度で安全な医療を提供するインフラの整備を進めるとともに、ご療養いただく皆様にとっても快適な療養環境を整備していく予定です。ひとりひとりの患者さんに安心して医療を受けていただき、療養に伴う不安や悩みが少しでも軽減できるよう、スタッフ全員が心を配り、患者さんと一緒に病気に立ち向かう病院であるよう常に努力を重ねたいと思っております。

秋田県民への質の高い医療の提供と地域医療の充実を推進することは、本院の重要な基本的な責務です。少子化、高齢化が最も進む本県では、医療においても我々が世界の先駆けとなって解決していかなくてはならない様々な問題を抱えております。本院で育成された医療人は、現在秋田県内はもとより世界を舞台に活躍しております。その一方で、秋田の地域病院の多くが医師不足に直面しております。山積する課題の解決には、まず人材の育成が重要であり、患者さんにとっても魅力的である病院であると同時に、研鑽を積む若い医療人にとっても魅力ある病院でなくてはならないと考えております。本院は患者さんが安心して高度医療を享受し、すべての職員が患者さんから信頼されながら生き生きと働く病院であるよう努めてまいります。本院をご利用いただく皆さまからの暖かいご支援とご鞭撻を賜りますよう、お願い申し上げます。



医学部附属病院
University Hospital



1945	昭和20年4月 April	秋田県立女子医学専門学校設置 Akita Prefectural Women's Medical College was established.
1947	昭和22年4月 April	校舎全焼 The college buildings were totally destroyed by fire.
	11月 November	学校及び附属病院廃止 The College and the College Hospital were abolished.
		秋田県立病院設置 Akita Prefectural Hospital was established.
1954	昭和29年7月 July	秋田県立中央病院と改称 The Hospital was renamed Akita Prefectural Central Hospital.
1969	昭和44年1月 January	昭和44年度予算(案)に本学医学部創設準備費計上 A budget for establishing Akita University School of Medicine was earmarked.
1970	昭和45年4月 April	秋田大学に医学部設置 Akita University School of Medicine was established. 医学科学生入学定員80名 Enrollment limit of undergraduate students:80 医学部設置に伴い県立中央病院は代用附属病院となる Akita Prefectural Central Hospital was used as University Hospital. 解剖学第一, 生化学, 内科学第一, 外科学第一, 小児科学及び産科婦人科学の6講座開設 Six Departments (Anatomy I, Biochemistry, Internal Medicine I, Surgery I, Pediatrics, and Obstetrics and Gynecology) were established.
1971	昭和46年4月 April	秋田県立中央病院を国に移管, 医学部附属病院発足 Akita Prefectural Central Hospital was transferred to Akita University: Akita University Hospital was formally established. 解剖学第二, 病理学第一, 薬理学, 生理学第一, 微生物学, 衛生学及び寄生虫学の7講座開設(計13講座) Seven Departments (Anatomy II, Pathology I, Pharmacology, Physiology I, Microbiology, Hygiene, and Parasitology) were established (13 departments in total). 医学部附属病院に内科, 外科, 小児科, 産科婦人科, 神経科精神科, 整形外科, 皮膚泌尿器科, 眼科, 耳鼻咽喉科, 放射線科, 麻酔科, 歯科の12診療科, 中央検査部, 中央手術部の2中央診療施設開設(病床数600床, 職員定員460名) Twelve Clinical Divisions (Internal Medicine, Surgery, Pediatrics, Obstetrics and Gynecology, Neurology and Psychiatry, Orthopedic Surgery, Dermatology and Urology, Ophthalmology, Oto-Rhino-Laryngology, Radiology, Anesthesiology and Dentistry) along with 2 Central Clinical Facilities (Central Laboratory Division and Central Operating Division) were established. (600 beds and 460 staff members)
	11月 November	基礎医学研究棟, 実習棟, 講義棟, 研究機器センター, 附属図書館医学部分館, 福利厚生施設及び体育館等竣工 Buildings were completed for the research of basic medicine, laboratory, lecture theaters and Central Research Laboratory, Medical School Library, student welfare facilities, and gymnasium.
1972	昭和47年4月 April	病理学第二, 生理学第二, 内科学第二, 外科学第二, 眼科学及び耳鼻咽喉科学の6講座開設(基礎医学11講座, 臨床医学8講座 計19講座) Six Departments (Pathology II, Physiology II, Internal Medicine II, Surgery II, Ophthalmology, and Oto-Rhino-Laryngology) were established. (A total of 19 departments comprising 11 departments for basic medicine and 8 departments for clinical medicine)
	5月 May	内科を第一内科と第二内科に, 外科を第一外科と第二外科に分離(計14診療科) The Division of Internal Medicine was separated into two independent subdivisions (Internal Medicine I and II) and the Division of Surgery was separated into two subdivisions (Surgery I and II). (14 clinical divisions in total)

1973	昭和48年4月 April	公衆衛生学, 法医学, 精神科学, 整形外科, 麻酔学及び放射線医学の6講座開設(基礎医学13講座, 臨床医学12講座 計25講座) Six Departments (Public Health, Forensic Medicine, Psychiatry, Orthopedic Surgery, Anesthesiology and Radiology) were established. (A total of 25 departments comprising 13 departments for basic medicine, and 12 departments for clinical medicine) 皮膚泌尿器科を皮膚科と泌尿器科に分離(計15診療科) The Division of Dermatology and Urology was separated into two independent divisions of Dermatology and Urology. (15 clinical divisions in total)
	11月 November	臨床医学本館, 臨床講義棟竣工 The main clinical building and lecture building were completed.
1974	昭和49年4月 April	皮膚科学及び泌尿器科学講座開設(基礎医学13講座, 臨床医学14講座 計27講座)予定全講座の開設終了 Departments of Dermatology and Urology were established. (A total of 27 departments comprising 13 departments for basic medicine and 14 departments for clinical medicine)
1975	昭和50年4月 April	内科学第三講座増設(臨床医学15講座 計28講座) The 3rd Department of Internal Medicine was established. (15 departments for clinical medicine and 28 departments in total) 秋田赤十字, 市立秋田総合, 由利組合総合の3病院を本学の協力病院に指定 Akita Red Cross Hospital, Akita Municipal General Hospital and Yurikumiai General Hospital were appointed affiliated hospitals to the University Hospital.
1976	昭和51年3月 March	医学科第1期生卒業75名 The first graduation ceremony (75 students graduated from the Medical School.)
	4月 April	大学院設置, 医学研究科学生入学定員56名 Graduate School of Medicine was established with the enrollment limit of graduate students 56.
	8月 August	新病院(鉄筋コンクリート8階建, 地下1階)竣工 The new hospital building (8 floors one basement) was completed.
	9月 September	新病院移転, 診療開始 The new hospital opened.
	10月 October	第三内科増設(計16診療科) Division of Internal Medicine III was established. (16 clinical divisions in total)
	12月 December	看護婦宿舎(鉄筋コンクリート6階建)竣工 Nurses' Dormitory was built. (6 floors)
1977	昭和52年2月 February	動物実験施設竣工 Animal Facilities for Experimental Medicine was built.
	10月 October	中央材料部増設(計3中央診療施設) Central Supplying Division was established. (3 central clinical facilities in total)
1978	昭和53年3月 March	附属看護学校及びRI施設竣工 School of Nursing and Radioisotope Research Center were established.
	4月 April	脳神経外科学講座増設(臨床医学16講座 計29講座) Department of Neurosurgery was established. (16 departments for clinical medicine and 29 departments in total) 医学科学生入学定員100名に増員 Enrollment limit of medical undergraduate students was increased to 100.
	10月 October	脳神経外科増設(計17診療科) Division of Neurosurgery was established. (17 clinical divisions in total)



1979	昭和54年4月 April	生化学第二講座増設(基礎医学14講座 計30講座) The 2nd Department of Biochemistry was established. (14 departments for basic medicine and 30 departments in total)	1995	平成7年11月 November	中国卫生部北京医院と学术交流協定締結 Agreements for academic exchange were concluded with Beijing Hospital, Ministry of Health, People's Republic of China.
	10月 October	中央放射線部増設(計4中央診療施設) Central Radiology Division was established. (4 central clinical facilities in total)		1996	平成8年1月 January
1980	昭和55年3月 March	医学研究科第1期生修了4名 The first graduation ceremony of the Graduate School.	1998		5月 May
	4月 April	病院事務部が3課制(総務課, 管理課, 医事課)となる The administrative department of the University Hospital was reorganized with 3 divisions (General Affairs, Administration, and Medical Affairs).		平成10年4月 April	医科学情報学講座増設(基礎医学15講座 計34講座) Department of Medical Information Science was established (15 departments for basic medicine and 34 departments in total). リハビリテーション部増設(計8中央診療施設) Rehabilitation Division was established (8 central clinical facilities in total).
1981	昭和56年4月 April	附属動物実験施設が附属教育研究施設となる Animal Facilities for Experimental Medicine became an educational and research institution attached to the Medical School. 集中治療部増設(計5中央診療施設) Intensive Care Unit was established. (5 central clinical facilities in total)	1999	平成11年3月 March	納骨堂竣工 Completion of the Charnel House
	昭和57年4月 April	附属実験実習機器センターが附属教育研究施設となる The Central Research Laboratory became an educational and reserch institution attached to the Medical School.		平成12年2月 February	臨床研究棟(本館, 北棟)改修工事竣工 Renovation to the main Building and the north wing of the Clinical Research complex was completed.
1982	昭和59年4月 April	心臓血管外科増設(計18診療科) Division of Cardio-Vascular Surgery was established. (18 clinical divisions in total) 医学部及び附属病院事務部を統合し, 医学部事務部(総務課, 管理課, 学務課, 医事課)に改組 Administrative Offices in the Medical School and the University Hospital were unified into a new Administration Department of the Medical School (comprising General Affairs Division, Administration Division, Educational Affairs Division and Medical Affairs Division).	2000	平成13年4月 April	医療情報部増設(計9中央診療施設) Division of Clinical Information was established (9 central clinical facilities in total).
	昭和61年1月 January	管理棟竣工 Completion of the Administration Building.		平成14年4月 April	老年医学講座増設(臨床医学20講座 計35講座) Department of Geriatrics was established (20 departments for clinical medicine and 35 departments in total)
1986	4月 April	救急部増設(計6中央診療施設) Division of Emergency Medicine was established. (6 central clinical facilities in total)	2001	10月 October	医療技術短期大学部を改組し, 保健学科設置 College of Allied Medical Science was reorganized into School of Health Sciences. 保健学科学生入学定員106名 Enrollment limit of Health Sciences undergraduate students : 106
	昭和62年5月 May	臨床検査医学講座増設(臨床医学17講座 計31講座) Department of Laboratory Medicine was established. (17 departments for clinical medicine and 31 departments in total)		平成15年4月 April	小児外科学講座増設(臨床医学21講座 計36講座) Departments of Pediatric Surgery was established. (21 departments for clinical medicine and 36 departments in total) 医学部医学科の講座を再編成(基礎医学15講座, 臨床医学21講座 計36講座から, 基礎医学4大講座, 臨床医学6大講座 計10大講座へ) The Medical School (Dept. of General Medicine) was reorganized-General and Clinical Medicine (37 total divisions) were divided into four major divisions of general medicine, and six major divisions of clinical medicine, for a total of ten divisions. 血液浄化療法部増設(計10中央診療施設) Division of Blood Purification was established. (10 central clinical facilities in total)
1987	平成元年10月 October	白求恩医科大学・中国医科大学と姉妹校締結 Agreements for academic and student exchange and cooperation were concluded with Norman Bethune University of Medical Sciences and China Medical University.	2002	平成16年4月 April	国立大学法人秋田大学の設置 Akita University was reestablished as a National University Corporation. 医学部事務部を総務課, 企画管理課, 調達課, 学務課, 医事課, 医療サービス室に改組 The Administration Department of the Medical School, which had four divisions, was reorganized into 6 Divisions: General Affairs, Planning-Administration, Supplying, Educational Affairs, Medical Affairs and Medical Service. 附属動物実験施設, 附属実験実習機器センター及び放射性同位元素センターが, 医学部附属教育施設から分離し, 秋田大学バイオサイエンス教育・研究センターに再編 The Medical School Facilities for Education and Research (Animal Facilities for Experimental Medicine, Central Research Laboratory, and Radioisotope Research Center) were integrated into Akita University Education and Research Center for Bioscience.
	昭和61年1月 January	附属病院MRI-CT棟竣工 Completion of the MRI-CT Facility in the University Hospital.		平成4年3月 (31日) March	秋田大学医学部附属看護学校廃止 Attached School of Nursing of Akita University School of Medicine was abolished.
1989	平成3年3月 March	心臓血管外科学講座増設(臨床医学18講座 計32講座)及び輸血部増設(計7中央診療施設) Department of Cardio-Vascular Surgery was established (18 departments for clinical medicine and 32 departments in total) and Division of Blood Transfusion was established (7 central clinical facilities in total).	2003	平成15年4月 April	血液浄化療法部増設(計10中央診療施設) Division of Blood Purification was established. (10 central clinical facilities in total)
	平成6年1月 January	附属病院が特定機能病院の承認 The University Hospital was authorized as a Special Functioning Hospital.		平成16年4月 April	国立大学法人秋田大学の設置 Akita University was reestablished as a National University Corporation. 医学部事務部を総務課, 企画管理課, 調達課, 学務課, 医事課, 医療サービス室に改組 The Administration Department of the Medical School, which had four divisions, was reorganized into 6 Divisions: General Affairs, Planning-Administration, Supplying, Educational Affairs, Medical Affairs and Medical Service. 附属動物実験施設, 附属実験実習機器センター及び放射性同位元素センターが, 医学部附属教育施設から分離し, 秋田大学バイオサイエンス教育・研究センターに再編 The Medical School Facilities for Education and Research (Animal Facilities for Experimental Medicine, Central Research Laboratory, and Radioisotope Research Center) were integrated into Akita University Education and Research Center for Bioscience.
1991	平成4年3月 (31日) March	秋田大学医学部附属看護学校廃止 Attached School of Nursing of Akita University School of Medicine was abolished.	2004	平成16年4月 April	国立大学法人秋田大学の設置 Akita University was reestablished as a National University Corporation. 医学部事務部を総務課, 企画管理課, 調達課, 学務課, 医事課, 医療サービス室に改組 The Administration Department of the Medical School, which had four divisions, was reorganized into 6 Divisions: General Affairs, Planning-Administration, Supplying, Educational Affairs, Medical Affairs and Medical Service. 附属動物実験施設, 附属実験実習機器センター及び放射性同位元素センターが, 医学部附属教育施設から分離し, 秋田大学バイオサイエンス教育・研究センターに再編 The Medical School Facilities for Education and Research (Animal Facilities for Experimental Medicine, Central Research Laboratory, and Radioisotope Research Center) were integrated into Akita University Education and Research Center for Bioscience.
	平成6年1月 January	附属病院が特定機能病院の承認 The University Hospital was authorized as a Special Functioning Hospital.		平成16年4月 April	国立大学法人秋田大学の設置 Akita University was reestablished as a National University Corporation. 医学部事務部を総務課, 企画管理課, 調達課, 学務課, 医事課, 医療サービス室に改組 The Administration Department of the Medical School, which had four divisions, was reorganized into 6 Divisions: General Affairs, Planning-Administration, Supplying, Educational Affairs, Medical Affairs and Medical Service. 附属動物実験施設, 附属実験実習機器センター及び放射性同位元素センターが, 医学部附属教育施設から分離し, 秋田大学バイオサイエンス教育・研究センターに再編 The Medical School Facilities for Education and Research (Animal Facilities for Experimental Medicine, Central Research Laboratory, and Radioisotope Research Center) were integrated into Akita University Education and Research Center for Bioscience.
1992	平成6年1月 January	附属病院が特定機能病院の承認 The University Hospital was authorized as a Special Functioning Hospital.	2004	平成16年4月 April	国立大学法人秋田大学の設置 Akita University was reestablished as a National University Corporation. 医学部事務部を総務課, 企画管理課, 調達課, 学務課, 医事課, 医療サービス室に改組 The Administration Department of the Medical School, which had four divisions, was reorganized into 6 Divisions: General Affairs, Planning-Administration, Supplying, Educational Affairs, Medical Affairs and Medical Service. 附属動物実験施設, 附属実験実習機器センター及び放射性同位元素センターが, 医学部附属教育施設から分離し, 秋田大学バイオサイエンス教育・研究センターに再編 The Medical School Facilities for Education and Research (Animal Facilities for Experimental Medicine, Central Research Laboratory, and Radioisotope Research Center) were integrated into Akita University Education and Research Center for Bioscience.
	6月 June	救急医学講座増設(臨床医学19講座 計33講座)及び老年科増設(計19診療科) Department of Emergency and Critical Care Medicine was established (19 departments for clinical medicine and 33 departments in total) and Division of Geriatrics was established (19 clinical divisions in total).		平成16年4月 April	国立大学法人秋田大学の設置 Akita University was reestablished as a National University Corporation. 医学部事務部を総務課, 企画管理課, 調達課, 学務課, 医事課, 医療サービス室に改組 The Administration Department of the Medical School, which had four divisions, was reorganized into 6 Divisions: General Affairs, Planning-Administration, Supplying, Educational Affairs, Medical Affairs and Medical Service. 附属動物実験施設, 附属実験実習機器センター及び放射性同位元素センターが, 医学部附属教育施設から分離し, 秋田大学バイオサイエンス教育・研究センターに再編 The Medical School Facilities for Education and Research (Animal Facilities for Experimental Medicine, Central Research Laboratory, and Radioisotope Research Center) were integrated into Akita University Education and Research Center for Bioscience.



2005 平成17年5月 附属病院がISO9001:2000を取得
 May The University Hospital received ISO 9001:2000 certification in accordance with guidelines set by the International Organization for Standardization for Standardization.
 6月 華中科技大学同済医学院と学術友好交流協定締結
 June Agreements for academic exchange were concluded with Tongji Medical College of Huazhong University of Science and Technology.

2006 平成18年3月 医学系研究棟竣工
 March Completion of the Medical Research Building.

2007 平成19年1月 附属病院が都道府県がん診療連携拠点病院に指定
 January The University Hospital received government recognition as a national affiliated cancer treatment facility
 4月 大学院医学研究科を大学院医学系研究科に改組し、医科学専攻(修士課程)及び保健学専攻(修士課程)、並びに医学専攻(博士課程)を設置
 April In addition to Doctor Course in Medicine, Master Course of Medical Science and Master's Program in Health Sciences were established in Graduate School of Medicine.
 10月 内科学講座に臨床腫瘍学分野増設
 October Department of Clinical Oncology was established.

2008 平成20年2月 カリアリ大学と学術友好交流協定締結
 February Agreements for academic exchange were concluded with the University of Cagliari.
 10月 秋田県からの寄附を受け、総合地域医療推進学講座(寄附講座)を設置(平成20年10月1日～平成25年3月31日)
 October Endowed Department of Community Medicine and Primary Care Development was established.(Akita Prefecture)
 アステラス製薬株式会社, 中外製薬株式会社, 日本化薬株式会社, 扶桑薬品工業株式会社, 有限会社大沢商事からの寄附を受け、腎置換医療学講座(寄附講座)を設置(平成20年10月8日～平成25年10月7日)
 Endowed Department of Renal Replacement Therapeutic Science was established.(Astellas Pharma Inc, Chugai Pharmaceutical CO., LTD, Nippon Kayaku Co.,Ltd., Fuso Pharmaceutical Industries,LTD, Osawa Shouji)

2009 平成21年4月 大学院医学系研究科を部局化(医学専攻4系37講座, 保健学専攻6講座)
 April As a result of the shift to the chair system of the Graduate School of Medicine, four divisions and 37 departments were reorganized in Doctoral Course in Medicine, and six departments were reorganized in Doctoral Course in Health Sciences.
 大学院医学系研究科に保健学専攻(博士後期課程)を設置
 A Doctoral Course in Health Sciences was established in the Graduate School of Medicine.
 医学教育部設置
 The Medical School faculty was established.
 医学系研究科に執行役会議を設置し、副研究科長(副学部長)制を導入
 Faculty Executive Board was established in the Graduate School of Medicine.Three Deputy Deans were appointed.
 医学部事務部を医学系研究科・医学部事務部に改組
 The Administration Departments of the Graduate School of Medicine and Faculty of Medicine was reorganized.
 医療安全管理部, 感染制御部, 栄養管理部, リハビリテーション科増設
 Division of Medical Security and Patient Safety, Division of Infection Control and Prevention, Division of Nutrition Management, Rehabilitation Medicine were established.
 9月 附属病院第二病棟竣工
 September Completion of the Wing No.2 of the University Hospital
 11月 肝疾患相談センター増設
 November Liver Disease Consultation Center was established.

2010 平成22年4月 株式会社三和化学研究所からの寄附を受け、病態代謝栄養学講座(寄附講座)を設置(平成22年4月1日～平成25年3月31日)
 April Endowed Department of Metabolism and Clinical Nutrition Science was established. (Sanwa Kagaku Kenkyusho CO.,LTD)
 腫瘍内科, 救急科増設
 Clinical Oncology, Emergency Medicine were established.
 医学科学生入学定員122名に増員
 Enrollment limit of medical undergraduate students was increased to 122.
 基礎医学研究棟改修工事竣工
 Renovation to the Research Building for Basic Medicine was completed.
 7月 秋田県からの寄附を受け、地域医療連携学講座(寄附講座)を設置(平成22年7月1日～平成26年3月31日)
 July Endowed Department of Community Medical Care Relations was established. (Akita Prefecture)



ISO9001:2008認証取得
 本院では平成17年5月27日付で、品質管理の国際規格であるISO9001:2000(品質マネジメントシステム)の認証を取得し、平成22年5月28日付でISO9001:2008へのアップグレードを完了しております。
 認証範囲:医療サービス

1 グローバルCOEプログラム — Global COE (Centers of Excellence) Program — — 生体調節シグナルの統合的研究 — Signal Transduction in the Regulatory System and its Disorders

平成14年度から文部科学省において開始された「21世紀COEプログラム」により、大学改革の推進、優れた若手研究者の育成、新たな学問分野の開拓や研究水準の向上などが図られてきました。平成19年度新たにスタートした「グローバルCOEプログラム」は、「21世紀COEプログラム」の評価を踏まえ、その基本的な考え方を継承しつつ、我が国の大学院の教育研究機能を一層充実・強化し、世界最高水準の研究基盤の下で世界をリードする創造的な人材育成を図るため、国際的に卓越した教育研究拠点の形成を重点的に支援し、国際競争力のある大学づくりを推進することを目的とする事業です。

平成14年度、秋田大学は「21世紀COEプログラム」に採択され、その後5年間素晴らしい成果を挙げ最上位のA評価を得ました。そして平成19年度、秋田大学は群馬大学と連携して「グローバルCOEプログラム」に採択されました。平成19年度の申請総数55件、最終的に採択されたのは13件でした。内訳は、東北大学、群馬大学・秋田大学、東京大学、東京工業大学、名古屋大学、京都大学、大阪大学、神戸大学、奈良先端科学技術大学院大学、九州大学、熊本大学、兵庫県立大学、慶應義塾大学でした。



秋田・群馬両大学が連携によるスケールメリットを獲得することで、国際的競争力を持つ強固な拠点を形成し、基礎研究の成果をイノベーション創出につなげるとともに、我が国の生命科学研究の次代を担う若手研究者を育成していきます。



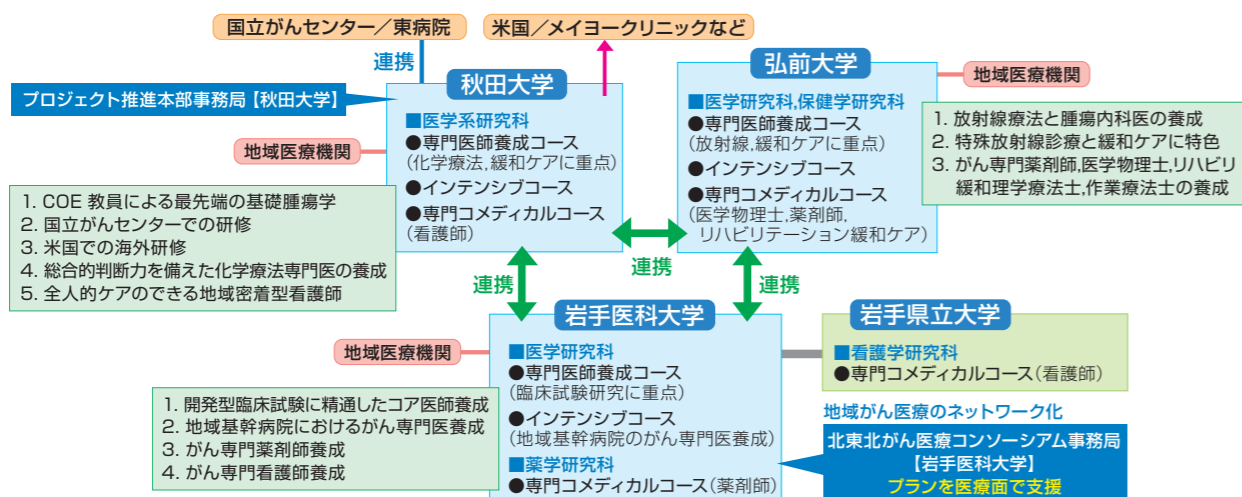
2 がんプロフェッショナル養成プラン — Training Program for Future Experts in Cancer Treatment and Care

がん死亡率が最も高く、かつ医療過疎地域を多く抱える北東北地域のがん診療を支える総合的がん専門医療人を養成する大学院教育プログラムです。

本プランは、北東北の3医学系研究科と1看護学研究科が連携して単位互換や教育研修を行い、地域中核医療機関との連携、情報ネットワークの活用、北東北のがん登録の統一、がん診療の精度管理を行うカンファレンスの実施等により、医療過疎地域を多く抱える北東北地域において総合的がん専門医療人を養成します。

各研究科とも、化学療法、放射線療法、緩和ケアの3コースと、臓器別がんの横断的カリキュラムを組み合わせ、大学・関係機関の広域的な協力、地域医療機関の連携、海外研修等を充実させることで、高い臨床能力と研究能力を兼ね備えた総合的・全人的がん専門医等を養成するものです。

プラン概要 北東北における総合的がん専門医療人の養成 がん多発地域におけるがん医療均てん化を目指す広域医療人育成システムの構築



3 大学病院連携型高度医療人養成推進事業 — University Hospitals Collaborative Project to Develop Advanced Medical Specialists

「大学病院連携型高度医療人養成推進事業」とは、大学病院及び地域医療の活性化を促進し、将来の医療を担う医師養成の推進を図ることを目的に文部科学省が平成20年度から開始された事業です。各大学病院及び関連医療施設が得意分野による相互補完を図りつつ、緊密に連携、協力し、より高度な専門医、臨床研究者の養成を推進します。

■ 都会と地方の協調連携による高度医療人養成
— 「付加価値」を身につけるテーラーメイド研修 —
参加大学 / 秋田大学、東京医科歯科大学、島根大学

■ NAR大学・地域連携「+α専門医」の養成
参加大学 / 秋田大学、新潟大学、琉球大学

これからの時代を担う医師は、臨床能力を高めると同時に、視野と経験を広げるにより問題解決能力を取得するために、積極的な取り組みが必要です。本プログラムは、他大学との交流により、異なった最新の医療技術や情報を学ぶことのみでなく、地域特有の疾患や医療システムの違い、地域による患者生活環境の差などを、他大学の医師・コメディカル・教員との交流をとらえて経験し、より広い視野を持った専門医・医学博士の養成を目指すプログラムです。対象は、初期研修修了後の専門医研修医(後期研修医)で、専門医、博士号の取得を目指す医師です。TAS(東京医科歯科、秋田、島根)大学プログラム、NAR(新潟、秋田、琉球)大学プログラムの双方において、大学病院のみならず各大学の関連医療施設が含まれている各コースを用意しています。クリニカルシミュレーションセンターや、テレビ会議システムを利用して、研修の充実を図っています。



<http://career.hos.akita-u.ac.jp>

4 自殺予防研究プロジェクト — Action Research Project on Suicide Prevention

平成10年以降、日本の自殺者数は3万人を超えており、死亡率の点からはOECD諸国中、最上位グループに位置づけられます。自殺予防は我が国における緊急かつ重要な健康上の課題となっています。その中でも秋田県は自殺死亡率が10年以上、都道府県で最も高く、実行可能な予防対策が求められていました。この状況に対し医学系研究科公衆衛生学講座は県と連携し6自治体をモデル地区とした社会医学的アプローチによる予防研究事業を展開、当該地区の自殺死亡率が平成13年からの4年間で半減する結果を得ました。比較的大規模な自殺予防対策の効果として、国内では初期の成果でした。

この成果を発展させるべく、平成16年度に学部横断的な学際的研究組織として本プロジェクトを発足させ、行政、民間団体と連携したヘルスプロモーションアプローチを推進することにしました。以後、危機介入やリスク群への対策にとどまらず、地域診断、社会経済環境、社会制度や社会慣行の分析、健康教育、住民参画・ソーシャルキャピタルモデルの構築、多部門間協力の促進などを行っています。併せて大学院自殺予防学コースの開設、行政、住民への研修等による人材育成、海外専門家との交流等による総合的な自殺予防研究体制を構築しています。



公開講座・自殺予防インテンシブコース

これらの結果、主たる活動地域である秋田県では県内全市町村で自殺予防事業が実施され、平成16年以降の自殺死亡率は減少傾向となっています。秋田県での実践的な経験が、国内他地域での自殺予防のモデルとして期待されています。本プロジェクトは秋田県、市町村からの研究受託、厚生労働省の戦略研究への参加、秋田大学学長裁量経費、文部科学省科学研究費、文部科学省特別教育研究経費地域連携融合事業(平成19~21年度)等で実施してきました。また、プロジェクト代表者は内閣府の自殺対策推進会議構成員として政府の自殺対策の推進に貢献しています。

5 寄附講座設置

Establishment of the Endowed Departments

秋田大学医学部には、平成22年7月現在で4つの寄附講座を設置しています。

総合地域医療推進学講座

総合地域医療推進学講座は秋田県からの寄附により設置しています。医師は教育者でもあるべき時代であり、最近の医学教育の実践とその教育の連鎖こそが、医療連携(地域医療)を充実するために重要です。

本講座は、医学教育部所属として、各講座・各医療機関の皆様とともに、低学年からの各診療科横断的な教育体制を整え、卒前・卒後・生涯教育を推進することにより何科にすんでも大切な総合臨床力の育成と医療連携の充実をはかっていきたいと考えております。



秋田大学医学部総合地域医療推進学講座 開設記念フォーラム(平成20年12月14日開催)

地域医療連携学講座

地域医療連携学講座は秋田県からの寄附により設置しています。秋田県の地域医療再生計画と基金のもと、医師不足に悩む地域中核病院に大学から寄附講座教員を派遣し、地域医療に貢献できるプログラムの一環として設置されたものです。同時に、地域医療の諸問題に関する教育研究を行うこととしております。本寄附講座が秋田県の地域医療の向上に貢献することを旨とし、医学部として全力の支援をしていきます。

腎置換医療学講座

腎置換医療学講座はアステラス製薬株式会社、中外製薬株式会社、日本化薬株式会社、扶桑薬品工業株式会社、有限会社大沢商事からの寄附により設置しています。

秋田大学は全国有数の腎移植施設であり、年間症例は国立大学病院としては最上位にあります。このような背景から、寄附講座開設のために製薬会社等からの寄附を募り、平成20年10月開講となりました。

本講座の主な研究活動分野は、1)遺伝子解析を基にしたオーダーメイド腎移植医療の試み、2)慢性腎不全患者における適正な腎置換療法選択の普及活動、3)臓器提供推進の社会基盤の構築、4)災害発生時透析患者への医療援助システムの構築となります。

病態代謝栄養学講座

病態代謝栄養学講座は株式会社三和化学研究所からの寄附により設置しています。

本講座の研究主題は『インクレチン』と総称される消化管ホルモンです。

インクレチンは外界と生体との接点に存在する消化管から「食事」という外界のシグナルを受けて全身に向けて発信されるシグナルであり、そのインスリン分泌促進作用を含めた多彩な生理作用・薬理作用を血糖コントロールに応用するインクレチン関連薬は、糖尿病の新たな薬物療法として世界中で今もっとも注目されています。

インクレチンの生体における本来の役割は糖代謝に限らず広く生体内の代謝を調節することであり、インクレチンの作用を統合的に理解することは、肥満や骨粗鬆症など栄養と関連の深い代謝疾患の新たな治療法の開発にも繋がると期待されます。

6 秋田メディカル・サイエンスカフェ

Akita Medical Science Cafe

サイエンスカフェは、市民の皆さんと科学の世界との交流の場として、気軽に訪れていただける「喫茶店」です。秋田メディカル・サイエンスカフェは秋田大学大学院医学系研究科が提供する市民の方々のための公開講演会として、医学系研究科の教授陣が大学から飛び出し、最新の医学研究成果を30分程度で分かりやすく解説します。参加者の方々と医学系研究科教員等が提供された話題について、自由に意見交換を行い、中高生から一般市民の方まで、健康や医学に関心を持つ方ならばどなたでもカフェに立ち寄る気分で気軽にサイエンスを楽しめます。なお、秋田メディカル・サイエンスカフェの内容を「秋田メディカル・サイエンスカフェへようこそー最新の医学研究への招待」(秋田医学叢書 第2巻 秋田魁出版社 平成21年7月発行)として、本にまとめました。



	期 日	講 演 者 名	演 題
第1回	H19. 6. 22	内科学講座 山田祐一郎 教授	節約すると肥満になる?
第2回	H19. 9. 27	機能制御医学講座 尾野恭一 教授	あなたの心臓、規則正しく動いていますか?
第3回	H19.12.14	外科学講座 山本雄造 教授	「がん」と言われた時、治療法の説明わかりますか?
第4回	H20. 7. 2	神経運動器学講座 島田洋一 教授	高齢者の生き生き生活と転倒予防
第5回	H20. 9. 17	統合医学講座 荏原順一 教授	アレルギーってなあに? -アレルギーのあれこれ-
第6回	H20.12. 4	機能制御医学講座 今井由美子 教授	新型インフルエンザってなあに?
第7回	H21. 7. 8	腎泌尿器科学講座 羽瀧友則 教授	がんの謎とがん治療最前線
第8回	H21.10.14	耳鼻咽喉科・頭頸部外科学講座 石川和夫 教授	鼻と口とのどの「がん」への対応
第9回	H21.12. 8	分子生化学講座 田中正光 教授	悪性腫瘍(がん)の基礎研究
第10回	H22. 6. 29	眼科学講座 吉富健志 教授	最新の緑内障診断と治療

7 医学系研究科・医学部・附属病院だよりから

From Akita University Graduate School of Medicine and Faculty of Medicine, Akita University Hospital News Letter



Student Doctor 認定証授与式
(平成22年4月5日)
Student Doctor Certification Ceremony
(April 5, 2010)

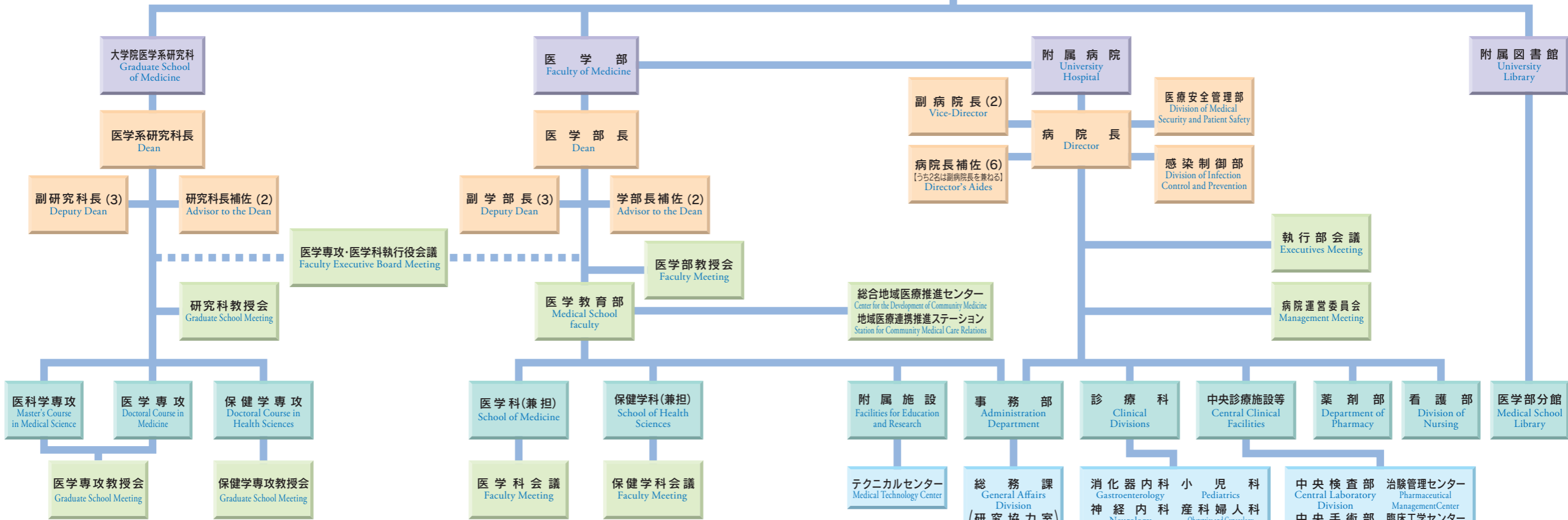


法医学講座
コンピュータ断層撮影装置(CT)運用開始式
(平成22年5月11日)
Department of
Forensic Sciences, CT
Scanner installment
Ceremony
(May 11, 2010)



華中科技大学(中国)との学生相互派遣事業
(平成22年6月23日)
Professors of the Faculty of Medicine
with students from Huazhong University
of Science and Technology (June 23,
2010)

秋田大学 Akita University



医学専攻 Doctoral Course in Medicine	
系 Division	講座名 Department
病態制御 医学系 Bioregulatory Medicine	形態解析学・器官構造学, 細胞生物学, 細胞生理学, 器官病理学, 分子機能学・代謝機能学, 生体防御学, 内分泌・代謝・老年内科学, 感染・免疫アレルギー・病態検査学, 麻酔・蘇生・疼痛管理学, 放射線医学, 眼科学, 精神科学, 微生物学, 救急・集中治療医学 Department of Anatomy, Department of Cell Biology and Morphology, Department of Cell Physiology, Department of Cellular and Organ Pathology, Department of Biochemistry and Metabolic Science, Department of Immunology, Department of Endocrinology, Diabetes and Geriatric Medicine, Department of Infection Allergy Clinical Immunology and Laboratory Medicine, Department of Anesthesia and Intensive Care Medicine, Department of Radiology, Department of Ophthalmology, Department of Neuropsychiatry, Department of Medical Biology, Department of Emergency and Critical Care Medicine
腫瘍制御 医学系 Oncoregulatory Medicine	分子生化学, 分子病態学・腫瘍病態学, 消化器内科学・神経内科学, 血液・腎臓・膠原病内科学, 消化器外科学, 呼吸器・乳腺内分泌外科学, 腎泌尿器科学, 臨床腫瘍学 Department of Molecular Medicine and Biochemistry, Department of Molecular Pathology and Tumor Pathology, Department of Gastroenterology and Neurology, Department of Hematology, Nephrology, and Rheumatology, Department of Gastroenterological Surgery, Department of Chest, Breast and Endocrinologic Surgery, Department of Urology, Department of Clinical Oncology
機能展開 医学系 Organ Function- Oriented Medicine	器官・統合生理学, 心臓血管外科学, 整形外科学, 皮膚科学・形成外科学, 耳鼻咽喉科・頭頸部外科学, 脳神経外科学, 循環器内科学・呼吸器内科学, 情報制御学・実験治療学, 小児科学, 産婦人科学, 小児外科学 Department of Neurophysiology, Department of Cardiovascular Surgery, Department of Orthopedic Surgery, Department of Dermatology and Plastic Surgery, Department of Otorhinolaryngology-Head and Neck Surgery, Department of Neurosurgery, Department of Cardiovascular and Respiratory Medicine, Department of Biological Informatics and Experimental Therapeutics, Department of Pediatrics, Department of Obstetrics and Gynecology, Department of Pediatric Surgery
社会環境 医学系 Public Health and Environmental Medicine	法医学, 環境保健学, 公衆衛生学, 医科学情報学・国際交流学 Department of Forensic Sciences, Department of Environmental Health Sciences, Department of Public Health, Department of Medical Information Science and Global Issues in Medicine

保健学専攻 Doctoral Course in Health Sciences	
講座名 Department	
基礎看護学 Basic Nursing	
臨床看護学 Clinical Nursing	
母子看護学 Maternity Child Nursing	
地域・老年看護学 Community and Elderly Nursing	
理学療法学 Physical Therapy	
作業療法学 Occupational Therapy	

医学部 Faculty of Medicine	
医学教育部 Medical School faculty	
寄附講座 Endowed Departments	
総合地域医療推進学講座 (H20.10.1~H25.3.31) Community Medicine and Primary Care Development	
地域医療連携学講座 (H22.7.1~H26.3.31) Community Medical Care Relations	
腎置換医療学講座 (H20.10.8~H25.10.7) Renal Replacement Therapeutic Science	
病態代謝栄養学講座 (H22.4.1~H25.3.31) Metabolism and Clinical Nutrition Science	

消化器内科 Gastroenterology	小児科 Pediatrics	中央検査部 Central Laboratory Division	治験管理センター Pharmaceutical Management Center
神経内科 Neurology	産科婦人科 Obstetrics and Gynecology	中央手術部 Central Operating Division	臨床工学センター Clinical Engineering Center
循環器内科 Cardiovascular Medicine	精神科 Psychiatry	中央放射線部 Central Radiology Division	移植検査センター Center of Histocompatibility and Immunogenetics
呼吸器内科 Respiratory Medicine	整形外科 Orthopedic Surgery	中央材料部 Central Supplying Division	臨床研修センター Center of Post Graduate Clinical Training
血液内科 Hematology	皮膚科 Dermatology	集中治療部 Intensive Care Unit	医師キャリア形成支援センター Career Development Center
腎臓内科 Nephrology	泌尿器科 Urology	救急部 Division of Emergency Medicine	内視鏡・超音波センター Endoscopy and Ultrasonography Center
リウマチ内科 Rheumatology	眼科 Ophthalmology	輸血部 Division of Blood Transfusion	遺伝子医療部 Division of Genetic Counselling
糖尿病・内分泌内科 Diabetes and Endocrinology	耳鼻咽喉科 Otorhinolaryngology	リハビリテーション部 Division of Rehabilitation	腫瘍情報センター Center for Cancer Registry and Information Services
老年内科 Geriatric Medicine	放射線診断科 Diagnostic Radiology	医療情報部 Division of Medical Informatics	相談支援センター Consultation Support Center
消化器外科 Gastroenterological Surgery	放射線治療科 Radiation Oncology	血液浄化療法部 Division of Blood Purification	化学療法部 Division of Cancer Chemotherapy
呼吸器外科 Chest Surgery	麻酔科 Anesthesiology	中央病歴部 Division of Medical Records	緩和ケアセンター Palliative Care Center
食道外科 Esophageal Surgery	リハビリテーション科 Rehabilitation Medicine	周産母子センター Delivery Center	心療センター Psychosomatic Division
乳腺・内分泌外科 Breast and Endocrinologic Surgery	腫瘍内科 Clinical Oncology	病理科 Division of Clinical Pathology	肝疾患相談センター Liver Disease Consultation Center
心臓血管外科 Cardio-Vascular Surgery	救急科 Emergency Medicine	総合診療部 General Clinical Division	栄養管理部 Division of Nutrition Management
脳神経外科 Neurosurgery	歯科口腔外科 Dentistry and Oral Surgery		
小児外科 Pediatric Surgery			

1 歴代学部長等

Chronological Lists of Deans, Directors and Principals

(ア) 医学系研究科長

Dean, Graduate School of Medicine

氏名	Name	在任期間	Term of Office
本橋 豊	Yutaka Motohashi	平成21. 4. 1～	April 1, 2009 ~

※平成21年度から大学院医学系研究科の部局化による。

(イ) 医学部長

Deans, School of Medicine

氏名	Name	在任期間	Term of Office
九嶋 勝司	Katsuji Kushima	昭和45. 4. 1～昭和51. 2.22	April 1, 1970 ~ February 22, 1976
中井 健五	Kengo Nakai	昭和51. 2.23～昭和55. 2.22	February 23, 1976 ~ February 22, 1980
渡部 美種	Yoshitane Watabe	昭和55. 2.23～昭和61. 2.22	February 23, 1980 ~ February 22, 1986
加美山 茂利	Shigetoshi Kamiyama	昭和61. 2.23～平成 2. 2.22	February 23, 1986 ~ February 22, 1990
綿 貫 勤	Tsutomu Watanuki	平成 2. 2.23～平成 6. 2.22	February 23, 1990 ~ February 22, 1994
小川 哲朗	Tetsuro Ogawa	平成 6. 2.23～平成 8. 2.22	February 23, 1994 ~ February 22, 1996
正宗 研	Osamu Masamune	平成 8. 2.23～平成10. 2.22	February 23, 1996 ~ February 22, 1998
三浦 亮	Akira Miura	平成10. 2.23～平成13. 2.22	February 23, 1998 ~ February 22, 2001
飯島 俊彦	Toshihiko Iijima	平成13. 2.23～平成19. 3.31	February 23, 2001 ~ March 31, 2007
本橋 豊	Yutaka Motohashi	平成19. 4. 1～	April 1, 2007 ~

(ウ) 附属病院長

Directors, University Hospital

氏名	Name	在任期間	Term of Office
前多 豊吉	Toyokichi Maeta	昭和46. 4. 1～昭和51. 4. 1	April 1, 1971 ~ April 1, 1976
浦山 晃	Akira Urayama	昭和51. 4. 2～昭和55. 4. 1	April 2, 1976 ~ April 1, 1980
増田 久之	Hisayuki Masuda	昭和55. 4. 2～昭和56. 8. 9	April 2, 1980 ~ August 9, 1981
金澤 知博	Tomohiro Kanazawa	昭和56. 8.10～昭和60. 8. 9	August 10, 1981 ~ August 9, 1985
眞木 正博	Masahiro Maki	昭和60. 8.10～平成元. 8. 9	August 10, 1985 ~ August 9, 1989
加藤 敏郎	Toshio Kato	平成元. 8.10～平成 3. 8. 9	August 10, 1989 ~ August 9, 1991
阿保 七三郎	Shichisaburo Abo	平成 3. 8.10～平成 7. 8. 9	August 10, 1991 ~ August 9, 1995
小山 研二	Kenji Koyama	平成 7. 8.10～平成 9. 8. 9	August 10, 1995 ~ August 9, 1997
佐藤 光三	Kozo Sato	平成 9. 8.10～平成13. 3.31	August 10, 1997 ~ March 31, 2001
櫻木 章三	Shozo Sakuragi	平成13. 4. 1～平成15. 3.31	April 1, 2001 ~ March 31, 2003
加藤 哲夫	Tetsuo Kato	平成15. 4. 1～平成19. 3.31	April 1, 2003 ~ March 31, 2007
溝井 和夫	Kazuo Mizoi	平成19. 4. 1～平成22. 3.31	April 1, 2007 ~ March 31, 2010
茆原 順一	Junichi Chihara	平成22. 4. 1～	April 1, 2010 ~

(工) 附属看護学校長 (平成4年3月31日廃止)

Principals, Attached School of Nursing

氏名	Name	在任期間	Term of Office
前多 豊吉	Toyokichi Maeta	昭和47. 4. 1～昭和51. 3.31	April 1, 1972 ~ March 31, 1976
増田 久之	Hisayuki Masuda	昭和51. 4. 1～昭和52. 3.15	April 1, 1976 ~ March 15, 1977
渡部 美種	Yoshitane Watabe	昭和52. 3.16～昭和55. 2.22	March 16, 1977 ~ February 22, 1980
眞木 正博	Masahiro Maki	昭和55. 2.23～昭和60. 8. 9	February 23, 1980 ~ August 9, 1985
阿保 七三郎	Shichisaburo Abo	昭和60. 8.10～昭和62. 8. 9	August 10, 1985 ~ August 9, 1987
加藤 敏郎	Toshio Kato	昭和62. 8.10～平成元. 8. 9	August 10, 1987 ~ August 9, 1989
正宗 研	Osamu Masamune	平成元. 8.10～平成 4. 3.31	August 10, 1989 ~ March 31, 1992

2 名誉教授

Emeritus Professors

氏名 Name	在職中担当講座 Specialty	称号授与年月日 Date of Awarding	氏名 Name	在職中担当講座 Specialty	称号授与年月日 Date of Awarding
東 音 高 Ootaka Higashi	小児科学講座 Pediatrics	昭和63.4.1 April 1, 1988	佐 藤 光 三 Kozo Sato	整形外科科学講座 Orthopedic Surgery	平成13.4.1 April 1, 2001
所 沢 剛 Takeshi Shozawa	病理学第二講座 Pathology II	平成3.1.1 January 1, 1991	吉 村 堅 太 郎 Kentaro Yoshimura	寄生虫学講座 Parasitology	平成14.4.1 April 1, 2002
荒 井 三 千 雄 Michio Arai	整形外科科学講座 Orthopedic Surgery	平成3.4.1 April 1, 1991	三 浦 傳 Mamoru Miura	内科学第二講座 Internal Medicine II	平成15.4.1 April 1, 2003
奥 原 英 二 Eiji Okuhara	生化学第一講座 Biochemistry I	平成4.4.1 April 1, 1992	加 藤 哲 郎 Tetsuro Kato	泌尿器科学講座 Urology	平成15.4.1 April 1, 2003
須 藤 恒 久 Tsunehisa Suto	微生物学講座 Microbiology	平成4.4.1 April 1, 1992	櫻 木 章 三 Shozo Sakuragi	眼科学講座 Ophthalmology	平成15.4.1 April 1, 2003
眞 木 正 博 Masahiro Maki	産科婦人科学講座 Obstetrics and Gynecology	平成4.4.1 April 1, 1992	中 込 治 Osamu Nakagomi	社会環境医学講座 Social Medicine	平成15.5.1 May 1, 2003
加美山 茂 利 Shigetoshi Kamiyama	衛生学講座 Hygiene	平成5.4.1 April 1, 1993	佐 藤 暢 雄 Nobuo Sato	社会環境医学講座 Social Medicine	平成17.4.1 April 1, 2005
綿 貫 勤 Tsutomu Watanuki	病理学第一講座 Pathology I	平成6.4.1 April 1, 1994	伊 藤 正 毅 Seiki Ito	内科学講座 Internal Medicine	平成17.10.1 October 1, 2005
滝 澤 行 雄 Yukio Takizawa	公衆衛生学講座 Public Health	平成7.4.1 April 1, 1995	飯 島 俊 彦 Toshihiko Iijima	機能制御医学講座 Physiology and Pharmacology	平成19.4.1 April 1, 2007
阿 保 七 三 郎 Shichisaburo Abo	外科学第二講座 Surgery II	平成8.4.1 April 1, 1996	河 村 鴻 允 Koin Kawamura	機能制御医学講座 Physiology and Pharmacology	平成19.4.1 April 1, 2007
小 川 哲 朗 Tetsuro Ogawa	生理学第一講座 Biochemistry I	平成9.4.1 April 1, 1997	加 藤 哲 夫 Tetsuo Kato	外科学講座 Surgery	平成19.4.1 April 1, 2007
古和田 正 悦 Masayoshi Kowada	脳神経外科学講座 Neurosurgery	平成9.4.1 April 1, 1997	高 田 五 郎 Goro Takada	生殖発達医学講座 Reproductive and Developmental Medicine	平成19.4.1 April 1, 2007
阿 部 忠 昭 Tadaaki Abe	心臓血管外科学講座 Cardio-Vascular Surgery	平成10.4.1 April 1, 1998	吉 崎 克 明 Katsuaki Yoshizaki	基礎看護学講座 Basic Nursing	平成20.4.1 April 1, 2008
戸 川 清 Kiyoshi Togawa	耳鼻咽喉科学講座 Oto-Rhino-Laryngology	平成10.4.1 April 1, 1998	渡 會 二 郎 Jiro Watarai	統合医学講座 Integrated Medicine	平成21.4.1 April 1, 2009
菱 川 泰 夫 Yasuo Hishikawa	精神科学講座 Psychiatry	平成10.4.1 April 1, 1998	鈴 木 敏 夫 Toshio Suzuki	薬 劑 部 Pharmacy	平成21.4.1 April 1, 2009
正 宗 研 Osamu Masamune	内科学第一講座 Internal Medicine I	平成10.4.1 April 1, 1998	稲 場 齊 Hitoshi Inaba	基礎理学療法学講座 Basic Physical Therapy	平成21.4.1 April 1, 2009
中 尾 泰 右 Taisuke Nakao	解剖学第一講座 Anatomy I	平成11.4.1 April 1, 1999	増 田 弘 毅 Hirotake Masuda	器官病態学講座 Cellular and Organ Pathology	平成22.4.1 April 1, 2010
田 島 陽 太 郎 Youtaro Tashima	生化学第二講座 Biochemistry II	平成13.4.1 April 1, 2001	田 中 俊 誠 Toshinobu Tanaka	産科婦人科学講座 Obstetrics and Gynecology	平成22.4.1 April 1, 2010

大学院医学系研究科・医学専攻

Graduate School of Medicine Doctoral Course in Medicine

系 Division	講 座 Department	教 授 Professor	系 Division	講 座 Department	教 授 Professor
病態制御 医学系 Bioregulatory Medicine	形態解析学・器官構造学 Department of Anatomy	阿 部 寛 Hiroshi Abe	機能展開 医学系 Organ Function- Oriented Medicine	器官・統合生理学 Department of Neurophysiology	河 谷 正 仁 Masahito Kawatani
	細胞生物学 Department of Cell Biology and Morphology	妹 尾 春 樹 Haruki Senoo		心臓血管外科学 Department of Cardiovascular Surgery	山 本 文 雄 Fumio Yamamoto
	細胞生理学 Department of Cell Physiology	尾 野 恭 一 Kyoichi Ono		整形外科科学 Department of Orthopedic Surgery	島 田 洋 一 Yoichi Shimada
	器官病態学 Department of Cellular and Organ Pathology			皮膚科学・形成外科学 Department of Dermatology and Plastic Surgery	眞 鍋 求 Motomu Manabe
	分子機能学・代謝機能学 Department of Biochemistry and Metabolic Science	杉 山 俊 博 Toshihiro Sugiyama		耳鼻咽喉科・頭頸部外科学 Department of Otorhinolaryngology- Head and Neck Surgery	石 川 和 夫 Kazuo Ishikawa
	生体防御学 Department of Immunology	石 井 聡 Satoshi Ishii		脳神経外科学 Department of Neurosurgery	溝 井 和 夫 Kazuo Mizoi
	内分泌・代謝・老年内科学 Department of Endocrinology, Diabetes and Geriatric Medicine	山 田 祐 一 郎 Yuichiro Yamada		循環器内科学・呼吸器内科学 Department of Cardiovascular and Respiratory Medicine	伊 藤 宏 Hiroshi Ito
	感染・免疫アレルギー・病態検査学 Department of Infectious Allergy, Clinical Immunology and Laboratory Medicine	茆 原 順 一 Junichi Chihara		情報制御学・実験治療学 Department of Biological Informatics and Experimental Therapeutics	今 井 由 美 子 Yumiko Imai
	麻酔・蘇生・疼痛管理学 Department of Anesthesia and Intensive Care Medicine	西 川 俊 昭 Toshiaki Nishikawa		小児科学 Department of Pediatrics	高 橋 勉 Tsutomu Takahashi
	放射線医学 Department of Radiology	橋 本 学 Manabu Hashimoto		産科婦人科学 Department of Obstetrics and Gynecology	
	眼 科 学 Department of Ophthalmology	吉 富 健 志 Takeshi Yoshitomi		小児外科学 Department of Pediatric Surgery	
	精神科学 Department of Neuropsychiatry	清 水 徹 男 Tetsuo Shimizu		法 医 科 学 Department of Forensic Sciences	美 作 宗 太 郎 Sotaro Mimasaka
	微生物学 Department of Medical Biology	佐々木 雄 彦 Takehiko Sasaki		環境保健学 Department of Environmental Health Sciences	村 田 勝 敬 Katsuyuki Murata
	救急・集中治療医学 Department of Emergency and Critical Care Medicine	多治見 公 高 Kimitaka Tajimi		公衆衛生学 Department of Public Health	本 橋 豊 Yutaka Motohashi
腫瘍制御 医学系 Oncoregulatory Medicine	分子生化学 Department of Molecular Medicine and Biochemistry	田 中 正 光 Masamitsu Tanaka	医科学情報学・国際交流学 Department of Medical Information Science and Global Issues in Medicine	中 村 彰 Akira Nakamura	
	分子病態学・腫瘍病態学 Department of Molecular Pathology and Tumor Pathology	榎 本 克 彦 Katsuhiko Enomoto			
	消化器内科学・神経内科学 Department of Gastroenterology and Neurology	大 西 洋 英 Hirohide Onishi			
	血液・腎臓・膠原病内科学 Department of Hematology, Nephrology and Rheumatology	澤 田 賢 一 Kenichi Sawada			
	消化器外科学 Department of Gastroenterological Surgery	山 本 雄 造 Yuzo Yamamoto			
	呼吸器・乳腺内分泌外科学 Department of Chest, Breast and Endocrinologic Surgery	小 川 純 一 Junichi Ogawa			
腎泌尿器科学 Department of Urology	羽 瀧 友 則 Tomonori Habuchi				
臨床腫瘍学 Department of Clinical Oncology	柴 田 浩 行 Hiroyuki Shibata				

3 役職員

Administration Staff

医学系研究科長・医学部長 Dean, Graduate School of Medicine and Faculty of Medicine	本 橋 豊 Yutaka Motohashi	附属図書館医学部分館長 Director, Medical School Library	阿 部 寛 Hiroshi Abe
附属病院長 Director, University Hospital	茆 原 順 一 Junichi Chihara	テクニカルセンター長 Director, Medical Technology Center	本 橋 豊 Yutaka Motohashi

大学院医学系研究科・保健学専攻 Graduate School of Medicine Doctoral Course in Health Sciences

講座 Departments	教授 Professor	講座 Departments	教授 Professor
基礎看護学講座 Department of Basic Nursing	水沼秀夫 Hideo Mizunuma	地域・老年看護学講座 Department of Community and Elderly Nursing	柳屋道子 Michiko Yanagiya
	石井範子 Noriko Ishii	理学療法学講座 Department of Physical Therapy	塩谷隆信 Takanobu Shioya
	佐々木真紀子 Makiko Sasaki		岡田恭司 Kyoji Okada
浅沼義博 Yoshihiro Asanuma	工藤俊輔 Syunsuke Kudo		
臨床看護学講座 Department of Clinical Nursing	伊藤登茂子 Tomoko Ito	作業療法学講座 Department of Occupational Therapy	進藤伸一 Shinichi Shindo
	米山奈奈子 Nanako Yoneyama		大友和夫 Kazuo Otomo
	兒玉英也 Hideya Kodama		新山喜嗣 Yoshitsugu Niiyama
母子看護学講座 Department of Maternity Child Nursing	平元泉 Izumi Hiramoto	湯浅孝男 Takao Yuasa	石井良和 Yoshikazu Ishii
	篠原ひとみ Hitomi Shinohara		

医学部 Faculty of Medicine

責任者 Person in charge	医学部長 Dean	本橋豊 Yutaka Motohashi		
主幹 Chief	学部長補佐 Advisor to the Dean	山田祐一郎 Yuichiro Yamada		
医学教育部付 Medical School faculty	教授 Professor	豊島至 Itaru Toyoshima		
医学教育部 Medical School faculty	寄附講座 Endowed Departments	総合地域医療推進学講座 (H20.10.1~H25.3.31) Community Medicine and Primary Care Development	寄附講座教授 Endowed Chair Professor	長谷川仁志 Hitoshi Hasegawa
		地域医療連携学講座 (H22.7.1~H26.3.31) Community Medical Care Relations	寄附講座教員 Endowed Chair Researchers	10名予定
		腎置換医療学講座 (H20.10.8~H25.10.7) Renal Replacement Therapeutic Science	寄附講座教授 Endowed Chair Professor	佐藤滋 Shigeru Sato
		病態代謝栄養学講座 (H22.4.1~H25.3.31) Metabolism and Clinical Nutrition Science	寄附講座准教授 Endowed Chair Associate Professor	月山克史 Katsushi Tsukiyama

診療科 Clinical Divisions

消化器内科 Gastroenterology	科長(兼)教授 Director Professor	大西洋英 Hirohide Onishi
神経内科 Neurology	科長(兼)教授 Director Professor	大西洋英 Hirohide Onishi
循環器内科 Cardiovascular Medicine	科長(兼)教授 Director Professor	伊藤宏 Hiroshi Ito
呼吸器内科 Respiratory Medicine	科長(兼)教授 Director Professor	伊藤宏 Hiroshi Ito
血液内科 Hematology	科長(兼)教授 Director Professor	澤田賢一 Kenichi Sawada
腎臓内科 Nephrology	科長(兼)教授 Director Professor	澤田賢一 Kenichi Sawada
リウマチ内科 Rheumatology	科長(兼)教授 Director Professor	澤田賢一 Kenichi Sawada
糖尿病・内分泌内科 Diabetes and Endocrinology	科長(兼)教授 Director Professor	山田祐一郎 Yuichiro Yamada
老年内科 Geriatric Medicine	科長(兼)教授 Director Professor	山田祐一郎 Yuichiro Yamada
消化器外科 Gastroenterological Surgery	科長(兼)教授 Director Professor	山本雄造 Yuzo Yamamoto
呼吸器外科 Chest Surgery	科長(兼)教授 Director Professor	小川純一 Junichi Ogawa
食道外科 Esophageal Surgery	科長(兼)教授 Director Professor	小川純一 Junichi Ogawa
乳腺・内分泌外科 Breast and Endocrinologic Surgery	科長(兼)教授 Director Professor	小川純一 Junichi Ogawa
心臓血管外科 Cardio-Vascular Surgery	科長(兼)教授 Director Professor	山本文雄 Fumio Yamamoto
脳神経外科 Neurosurgery	科長(兼)教授 Director Professor	溝井和夫 Kazuo Mizoi
小児外科 Pediatric Surgery	科長(兼)准教授 Director Professor	蛇口達造 Tatsuzo Hebiguchi
小児科 Pediatrics	科長(兼)教授 Director Professor	高橋勉 Tutomu Takahashi
産科婦人科 Obstetrics and Gynecology	科長(兼)教授 Director Professor	島田洋一 Yoichi Shimada
精神科 Psychiatry	科長(兼)教授 Director Professor	清水徹男 Tetsuo Shimizu
整形外科 Orthopedic Surgery	科長(兼)教授 Director Professor	島田洋一 Yoichi Shimada
皮膚科 Dermatology	科長(兼)教授 Director Professor	眞鍋求 Motomu Manabe
泌尿器科 Urology	科長(兼)教授 Director Professor	羽瀨友則 Tomonori Habuchi
眼科 Ophthalmology	科長(兼)教授 Director Professor	吉富健志 Takeshi Yoshitomi
耳鼻咽喉科 Otorhinolaryngology	科長(兼)教授 Director Professor	石川和夫 Kazuo Ishikawa
放射線診断科 Diagnostic Radiology	科長(兼)教授 Director Professor	橋本学 Manabu Hashimoto
放射線治療科 Radiation Oncology	科長(兼)教授 Director Professor	橋本学 Manabu Hashimoto
麻酔科 Anesthesiology	科長(兼)教授 Director Professor	西川俊昭 Toshiaki Nishikawa
リハビリテーション科 Rehabilitation Medicine	科長(兼)教授 Director Professor	島田洋一 Yoichi Shimada
腫瘍内科 Clinical Oncology	科長(兼)教授 Director Professor	柴田浩行 Hiroyuki Shibata
救急科 Emergency Medicine	科長(兼)教授 Director Professor	多治見公高 Kimitaka Tajimi
歯科口腔外科 Dentistry and Oral Surgery	科長(兼)准教授 Director Associate Professor	福田雅幸 Masayuki Fukuda

中央診療施設等 Central Clinical Facilities

中央検査部 Central Laboratory Division	部長(兼)教授 Director Professor	茆原順一 Junichi Chihara
中央手術部 Central Operating Division	部長(兼)教授 Director Professor	吉富健志 Takeshi Yoshitomi
中央放射線部 Central Radiology Division	部長(兼)教授 Director Professor	橋本学 Manabu Hashimoto
中央材料部 Central Supplying Division	部長(兼)教授 Director Professor	石川和夫 Kazuo Ishikawa
集中治療部 Intensive Care Unit	部長(兼)教授 Director Professor	多治見公高 Kimitaka Tajimi
救急部 Division of Emergency Medicine	部長(兼)教授 Director Professor	多治見公高 Kimitaka Tajimi
輸血部 Division of Blood Transfusion	部長(兼)教授 Director Professor	澤田賢一 Kenichi Sawada
リハビリテーション部 Division of Rehabilitation	部長(兼)教授 Director Professor	島田洋一 Yoichi Shimada
医療情報部 Division of Medical Informatics	部長(兼)教授 Director Professor	近藤克幸 Katsuyuki Kondo
血液浄化療法部 Division of Blood Purification	部長(兼)教授 Director Professor	羽瀨友則 Tomonori Habuchi
中央病歴部 Division of Medical Records	部長(兼)教授 Director Professor	近藤克幸 Katsuyuki Kondo
周産母子センター Delivery Center	センター長(兼)教授 Director Professor	島田洋一 Yoichi Shimada
病理部 Division of Clinical Pathology	部長(兼)教授 Director Professor	榎本克彦 Katsuhiko Enomoto
総合診療部 General Clinical Division	部長(兼)准教授 Director Associate Professor	萱場広之 Hiroyuki Kayaba
治験管理センター Pharmaceutical Management Center	センター長(兼)教授 Director Professor	山田祐一郎 Yuichiro Yamada
臨床工学センター Clinical Engineering Center	センター長(兼)教授 Director Professor	小川純一 Junichi Ogawa
移植検査センター Center of Histocompatibility and Immunogenetics	センター長(兼)教授 Director Professor	澤田賢一 Kenichi Sawada
卒後臨床研修センター Center of Post-Graduate Clinical Training	センター長(兼)教授 Director Professor	高橋勉 Tutomu Takahashi
医師キャリア形成支援センター Career Development Center	センター長(兼)教授 Director Professor	大西洋英 Hirohide Onishi
内視鏡・超音波センター Endoscopy and Ultrasonography Center	センター長(兼)教授 Director Professor	大西洋英 Hirohide Onishi
遺伝子医療部 Division of Genetic Counselling	部長(兼)教授 Director Professor	高橋勉 Tutomu Takahashi
腫瘍情報センター Center for Cancer Registry and Information Services	センター長(兼)准教授 Director Associate Professor	廣川誠 Makoto Hirokawa
相談支援センター Consultation Support Center	センター長(兼)准教授 Director Associate Professor	廣川誠 Makoto Hirokawa
化学療法部 Division of Cancer Chemotherapy	部長(兼)教授 Director Professor	柴田浩行 Hiroyuki Shibata
緩和ケアセンター Palliative Care Center	センター長(兼)講師 Director Lecturer	片寄喜久 Yoshihisa Katayose
心療センター Psychosomatic Division	センター長(兼)講師 Director Lecturer	増田豊 Yutaka Masuda
肝疾患相談センター Liver Disease Consultation Center	センター長(兼)准教授 Director Associate Professor	後藤隆 Takashi Goto
栄養管理部 Division of Nutrition Management	部長(兼)准教授 Director Associate Professor	蛇口達造 Tatsuzo Hebiguchi

※発令上の職名を掲載。

医療安全管理部 Division of Medical Security and Patient Safety

部長(兼)(教授) Director Professor	羽 淵 友 則 Tomonori Habuchi
副部長(兼)(准教授) Vice-Director Associate Professor	伊 藤 亘 Wataru Ito

感染制御部 Division of Infection Control and Prevention

部長(兼)(教授) Director Professor	茆 原 順 一 Junichi Chihara
副部長(兼)(准教授) Vice-Director Associate Professor	萱 場 広 之 Hiroyuki Kayaba

薬剂部 Department of Pharmacy



薬剂部
Department of Pharmacy

部長(兼)(准教授) Director Associate Professor	三 浦 昌 朋 Masatomo Miura
副薬剂部長 Vice-Director	室 田 英 行 Hideyuki Murota
副薬剂部長 Vice-Director	佐 々 木 克 也 Katsuya Sasaki

看護部 Division of Nursing



看護部
Division of Nursing

部長 Director	高 島 幹 子 Mikiko Takashima
副部長 Vice-Director	齋 藤 陽 子 Yoko Saito
副部長 Vice-Director	藤 田 テ ツ 子 Tetsuko Fujita
副部長 Vice-Director	白 川 秀 子 Hideko Shirakawa
副部長 Vice-Director	大 塚 悦 子 Etsuko Otsuka

事務部 Administration Department



管理棟
Administration Building

部長 Director	波 塚 章 生 Akio Namizuka
総務課長 Head of General Affairs Division	川 村 金 蔵 Kanezo Kawamura
企画管理課長 Head of Planning Administration Division	綿 矢 憲 之 Noriyuki Wataya
調達課長 Head of Supplying Division	石 川 洋 一 Yoichi Ishikawa
学務課長 Head of Educational Affairs Division	佐 藤 幸 男 Yukio Sato
医事課長 Head of Medical Affairs Division	玉 尾 喜 寿 男 Kisuo Tamao

4 職員の現員

Number of Staff

平成22年6月1日現在 As of June 1, 2010

区 分 Classification	医学系研究科 Graduate School of Medicine		医学部 Faculty of Medicine	附属病院 University Hospital	
	医学専攻 Doctoral Course in Medicine	保健学専攻 Doctoral Course in Health Sciences			
教育系職員	教授 Professor	34 人	18 人	1 人<2>	1 人
	准教授 Associate Professor	28 (1)	9	<1>	8
	講師 Lecturer	11	4		28 (3)
	助教 Research Associate	40 (3)	18	2 <1>	55 (2)
小計 Sub Total		113 (4)	49	3 ※<4>	92 ※(5)
		162 ※(4)			
医療系職員(看護師等を除く)		0		0	95
医療系職員(看護師等)		0		0	511
事務系職員 Administration Officer					124
合計 Total					987 ※(9) ※<4>

※()は特任教員、※< >は寄附講座等教員でそれぞれ外数

1 医学部学生定員及び現員

Undergraduate Student Enrollment

平成22年5月1日現在 As of May 1, 2010

医学科

区 分 Classification	1 年 1st year	2 年 2nd year	3 年 3rd year	4 年 4th year	5 年 5th year	6 年 6th year	合 計 Total
定 員 Enrollment	117 人	110 人	110 {5}	100 {5}	100 {5}	100 {5}	637 {20}
現 員 Present Number	126 (53)	104 (44)	118 {5(2)}	95 {4(2)}	104 {5(1)}	98 {5(1)}	645 {263}{19(6)}

()内は女子で内数を示す。 { }内は3年次学士編入学生で内数を示す。
Figures in parentheses indicate the number of female students. Figures in curly brackets indicate the number who entered the program as 3rd year students.

保健学科

区 分 Classification	1 年 1st year	2 年 2nd year	3 年 3rd year	4 年 4th year	合 計 Total
定 員 Enrollment	106 人	106 人	120 {14}	120 {14}	452 {28}
現 員 Present Number	113 (83)	107 (78)	122 {13(8)}	125 {10(8)}	467 {347}{23(16)}

()内は女子で内数を示す。 { }内は3年次編入学生で内数を示す。
Figures in parentheses indicate the number of female students. Figures in curly brackets indicate the number who entered the program as 3rd year students.

2 医学部学生入学状況

Applicants and Entrants for the School of Medicine

医学科

入 学 年 度 Year of Enrollment	平成18年度 2006	平成19年度 2007	平成20年度 2008	平成21年度 2009	平成22年度 2010
定 員 Freshman Enrollment Limit	100 {5} 人	100 {5} 人	110 {5} 人	115 {5} 人	122 {5} 人
志 願 者 数 Applicant	912 {258}	710 {222}	793 {183}	652 {190}	677 {217}
入 学 者 数 Entrant	100 (36) {5(4)}	100 (44) {5(1)}	110 (41) {5(1)}	114 (48) {4(2)}	122 (51) {5(2)}

()内は女子で内数を示す。 { }内は3年次学士編入学生で内数を示す。
Figures in parentheses indicate the number of female students. Figures in curly brackets indicate the number who entered the program as 3rd year students.

保健学科

入 学 年 度 Year of Enrollment	平成18年度 2006	平成19年度 2007	平成20年度 2008	平成21年度 2009	平成22年度 2010
定 員 Freshman Enrollment Limit	120 {14} 人	120 {14} 人	120 {14} 人	120 {14} 人	120 {14} 人
志 願 者 数 Applicant	437 {23}	522 {27}	490 {19}	393 {20}	463 {24}
入 学 者 数 Entrant	117 (88) {10(9)}	122 (98) {9(9)}	118 (90) {10(9)}	116 (85) {10(8)}	122 (88) {13(8)}

()内は女子で内数を示す。 { }内は3年次編入学生で内数を示す。
Figures in parentheses indicate the number of female students. Figures in curly brackets indicate the number who entered the program as 3rd year students.

3 医学部年度別卒業生数 Number of Graduates from the School of Medicine

卒業年度 Year of graduation	平成17年度 2005	平成18年度 2006	平成19年度 2007	平成20年度 2008	平成21年度 2009
男 Male	67 人	62 人	60 人	49 人	58 人
女 Female	41	35 [1]	44 [1]	50	42
合計 Total	108	97 [1]	104 [1]	99	100

[]内は外国人留学生で内数を示す。
Figures in brackets indicate the number of foreign students.

卒業年度 Year of graduation	平成18年度 2006	平成19年度 2007	平成20年度 2008	平成21年度 2009
男 Male	22 人	32 人	35 人	25 人
女 Female	83	82	82	88
合計 Total	105	114	117	113

4 医学部地区別卒業生数 Regional Distribution of Graduates

地区・県 District Year	北海道 Hokkaido	秋田 Akita	青森 Aomori	岩手 Iwate	宮城 Miyagi	山形 Yamagata	福島 Fukushima	関東 Kanto	中部 Chubu	近畿 Kinki	中国 Chugoku	四国 Shikoku	九州 Kyushu	その他 Others	合計 Total
平成17年度 2005	7 (3)	25 (8)	2 人	8 (4)	6 (3)	2 (1)	2 (1)	42 (13)	9 (4)	3 (3)	0 人	0 人	2 (1)	0 人	108 (41)
平成18年度 2006	5 (2)	24 (6)	2	7 (4)	13 (4)	3	0	26 (11)	13 (5)	1 (1)	1 (1)	0	1	1 (1)	97 (35)
平成19年度 2007	13 (6)	23 (9)	2 (1)	3 (1)	11 (6)	1	2	23 (11)	11 (5)	7 (2)	1 (1)	4 (1)	2	1 (1)	104 (44)
平成20年度 2008	4 (3)	24 (12)	1	12 (6)	5 (2)	1 (1)	3 (2)	31 (12)	14 (10)	3 (2)	1	0	0	0	99 (50)
平成21年度 2009	9 (4)	24 (5)	0	7 (3)	4 (2)	1	3 (2)	32 (15)	15 (9)	2 (2)	1	1	1	0	100 (42)

地区・県 District Year	北海道 Hokkaido	秋田 Akita	青森 Aomori	岩手 Iwate	宮城 Miyagi	山形 Yamagata	福島 Fukushima	関東 Kanto	中部 Chubu	近畿 Kinki	中国 Chugoku	四国 Shikoku	九州 Kyushu	その他 Others	合計 Total
平成18年度 2006	4 (3)	56 (47)	4 (4)	13 (10)	2 (1)	1 (1)	0 人	11 (8)	9 (8)	4 (1)	1 人	0 人	0 人	0 人	105 (83)
平成19年度 2007	7 (6)	53 (43)	3 (2)	11 (9)	2	1 (1)	3 (1)	14 (10)	13 (7)	2 (1)	1	1	3 (2)	0	114 (82)
平成20年度 2008	12 (7)	54 (42)	6 (3)	12 (12)	3 (2)	1 (1)	3 (3)	8 (1)	11 (9)	6 (1)	0	0	0	1 (1)	117 (82)
平成21年度 2009	3 (2)	72 (55)	2 (1)	12 (12)	4 (2)	6 (6)	4 (4)	5 (2)	2 (2)	3 (2)	0	0	0	0	113 (88)

()内は女子で内数を示す。
Figures in parentheses indicate the number of female students.

5 大学院医学系研究科学生定員及び現員 (平成19年度から医学系研究科) Graduate Student Enrollment

平成22年5月1日現在 As of May 1, 2010

専攻課程 Course	定員 Enrollment		現員 Present Number		合計 Total
	入学定員 Freshman Enrollment Limit	収容定員 All Graduate Admission Limit	1年 1st year	2年 2nd year	
(医学系研究科) Medical Science	5 人	10 人	4 人	5 (2) 人	9 (2) 人
保健学 Health Science				7 (6)	7 (6)

()内は女子で内数を示す。
Figures in parentheses indicate the number of female students.

専攻課程 Course	定員 Enrollment		現員 Present Number		合計 Total
	入学定員 Freshman Enrollment Limit	収容定員 All Graduate Admission Limit	1年 1st year	2年 2nd year	
(医学系研究科) Health Science	12 人	24 人	12 (6) 人	14 (12) 人	26 (18) 人

()内は女子で内数を示す。
Figures in parentheses indicate the number of female students.

専攻課程 Course	定員 Enrollment		現員 Present Number			合計 Total
	入学定員 Freshman Enrollment Limit	収容定員 All Graduate Admission Limit	1年 1st year	2年 2nd year	3年 3rd year	
(医学系研究科) Health Science	3 人	6 人	3 (2) 人	4 (2) 人		7 (4) 人

()内は女子で内数を示す。
Figures in parentheses indicate the number of female students.

専攻課程 Course	定員 Enrollment		現員 Present Number				合計 Total
	入学定員 Freshman Enrollment Limit	収容定員 All Graduate Admission Limit	1年 1st year	2年 2nd year	3年 3rd year	4年 4th year	
(医学研究科) Medical Research Program III						1 人	1 人
社会医学系 Social Medicine						2 (1)	2 (1)
内科系 Internal Medicine						16 (6)	16 (6)
外科系 Surgery						7 (2)	7 (2)
合計 Total						25 (9)	25 (9)
(医学系研究科) Medical	30	120	27 (7)[2]	32 (10)[2]	32 (10)[1]	21 (7)[1]	112 (34)[6]

()内は女子で内数を示す。 []内は外国人留学生で内数を示す。
Figures in parentheses indicate the number of female students. Figures in brackets indicate the number of foreign students.



6 大学院医学系研究科修了者数 Number of Graduates from the Graduate School of Medicine

区分 Classification	平成17年度 2005	平成18年度 2006	平成19年度 2007	平成20年度 2008	平成21年度 2009
修士課程 (医科学専攻) Master Course of Medical Science	人	人	人	5 (4) 人	3 (1) 人
修士課程 (保健学専攻) Master's Program in Health Sciences				16 (10)	14 (7)
博士課程 (医学研究科) A Doctoral Course for Medicine	30 (11)	29 (8)	28 (11)	33 (12)	21 (5)

()内は女子で内数を示す。医学研究科は医学系研究科へ改組前の課程で専攻名は省略。
Figures in parentheses indicate the number of female students.

7 学位授与者数 Doctorate Conferred

区分 Classification	平成18年度 2006	平成19年度 2007	平成20年度 2008	平成21年度 2009	累計 Total
博士(医学) the doctorate in Medical Science	人	人	人	人	人
課程博士 Graduates from Graduate School	29 (8)	28 (11)	33 (12)	21 (5)	769 (129)
論文博士 Granted by Merit Thesis	7	4	3 (1)	5 (4)	586 (58)
合計 Total	36 (8)	32 (11)	36 (13)	26 (9)	1,355 (187)
修士(医科学) Master of Medical Science			5 (4)	3 (1)	8 (5)
修士(看護学) Master of Nursing			8 (8)	7 (6)	15 (14)
修士(リハビリテーション学) Master of Rehabilitation Sciences			8 (2)	7 (1)	15 (3)

()内は女子で内数を示す。
Figures in parentheses indicate the number of female students.

6

解剖体数

Number of Cadavers and Autopsies

1 系統解剖 Systematical Anatomy

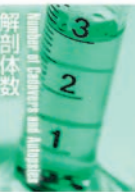
区分 Classification	平成17年度 2005	平成18年度 2006	平成19年度 2007	平成20年度 2008	平成21年度 2009
収集体数 No. of Cadavers Collected	25 体	30 体	23 体	35 体	34 体
返却数 No. of Cadavers Returned	0	0	0	1	0
収集計 Total No. of Cadavers Collected	25	30	23	34	34
実習体 No. of Cadavers Used	35	32	32	32	30
翌年度繰越 Carry-Over	84	82	73	75	79
遺体1体当たり学生数 No. of Students per Cadaver	4 人	4 人	4 人	4 人	4 人

2 病理解剖 Pathological Anatomy

区分 Classification	平成17年度 2005	平成18年度 2006	平成19年度 2007	平成20年度 2008	平成21年度 2009
病理解剖件数 No. of Autopsy	44 件	40 件	43 件	48 件	37 件



医学部霊堂
The Akita University School of Medicine Charnel House



1 蔵書構成

Holdings

平成22年3月31日現在 As of March 31, 2010

区分 Classification	和書 Japanese	洋書 Foreign	合計 Total
図書 Books	47,013冊	55,847冊	102,860冊
雑誌 Journals	種類数 Kinds of Journals	1,557種	1,657種
	年間受入種類数 Annual Accession	567種	149種
電子ジャーナル Online Journals	1,111種	5,424種	6,535種

2 入館者数

Number of Visitors

年度 Year	開館日数 Days Opened	入館者数 Number of Visitors	1日平均 Visitors / Day
平成18年度 2006	338日	142,010人	420.1人
平成19年度 2007	340	132,809	390.6
平成20年度 2008	339	124,768	368.0
平成21年度 2009	343	131,294	382.8



附属図書館医学部分館
Medical School Library

1 病院案内図

Guide to Floors

平成22年7月1日現在 As of July 1, 2010

第一病棟	第二病棟	外来・中央診療棟
8F: 整形外科, 神経内科	8F: 血液内科, 腎臓内科, リウマチ内科	8F: 精神科
7F: 皮膚科, 食道外科, 消化器外科, 麻酔科	7F: 呼吸器内科, 耳鼻咽喉科, 呼吸器外科	7F: 泌尿器科, 歯科口腔外科
6F: 眼科, 乳腺・内分泌外科	6F: 消化器内科, 老年内科, 糖尿病・内分泌内科	6F: 精神科
5F: 小児科, 小児外科, 新生児特定集中治療室(NICU)	5F: 産科婦人科, 周産母子センター	5F: 精神科
4F: 脳神経外科	4F: 循環器内科, 心臓血管外科	4F: 精神科
3F: 集中治療部(ICU), 中央材料部, 中央手術部	3F: 循環器内科, 心臓血管外科	3F: 精神科
2F: 血液浄化療法部, 輸血部, 中央検査部, 臨床工学センター, 飲食スペース, 理容室, 医療安全管理部	2F: 消化器内科, 肝疾患相談センター, 神経内科, 循環器内科, 呼吸器内科, 血液内科, 腎臓内科, リウマチ内科	2F: 泌尿器科, 歯科口腔外科
1F: 放射線診断科, 放射線治療科	1F: 消化器内科, 肝疾患相談センター, 神経内科, 循環器内科, 呼吸器内科, 血液内科, 腎臓内科, リウマチ内科	1F: 救急部, 救急科, 救急外来, 内視鏡・超音波センター
B1: 放射線治療センター, SPDセンター, 栄養管理部	B1: 救急部, 救急科, 救急外来, 内視鏡・超音波センター	B1: 救急部, 救急科, 救急外来, 内視鏡・超音波センター



2 診療科別病床数

Number of Beds for Each Clinical Division

平成22年5月1日現在 As of May 1, 2010

区分 Classification	第一病棟 Wing No.1								第二病棟 Wing No.2								合計 Total
	1階 1st Fl	3階 3rd Fl	4階 4th Fl	5階 5th Fl	6階 6th Fl	7階 7th Fl	8階 8th Fl	2階 2nd Fl	3階 3rd Fl	4階 4th Fl	5階 5th Fl	6階 6th Fl	7階 7th Fl	8階 8th Fl			
消化器内科 Gastroenterology												34			34		
神経内科 Neurology							5								5		
循環器内科 Cardiovascular Medicine										24					24		
呼吸器内科 Respiratory Medicine													13		13		
血液内科 Hematology																	
腎臓内科 Nephrology														27	27		
リウマチ内科 Rheumatology																	
糖尿病・内分泌内科 Diabetes and Endocrinology												8			8		
老年内科 Geriatric Medicine																	
消化器外科 Gastroenterological Surgery							20								20		
呼吸器外科 Chest Surgery													7		7		
食道外科 Esophageal Surgery							9								9		
乳腺・内分泌外科 Breast and Endocrinologic Surgery													4		4		
心臓血管外科 Cardio-Vascular Surgery										17					17		
脳神経外科 Neurosurgery			19												19		
小児外科 Pediatric Surgery				7											7		
小児科 Pediatrics				20											20		
産科婦人科 Obstetrics and Gynecology											33				33		
精神科 Psychiatry									36						36		
整形外科 Orthopedic Surgery							27								27		
皮膚科 Dermatology						11									11		
泌尿器科 Urology								27							27		
眼科 Ophthalmology					21										21		
耳鼻咽喉科 Otorhinolaryngology													26		26		
放射線診断科 Diagnostic Radiology	10														10		
放射線治療科 Radiation Oncology																	
麻酔科 Anesthesiology						1									1		
リハビリテーション科 Rehabilitation Medicine															0		
腫瘍内科 Clinical Oncology															※(2)		
救急科 Emergency Medicine															0		
歯科口腔外科 Dentistry and Oral Surgery								7							7		
共通 Common Ward	21		21	6	19	2	54	13		11	10	9		19	185		
I ICU		6													6		
N NICU				6											6		
合計 Total	31	6	40	39	40	43	86	47	36	52	43	51	50	46	610		

※()は内数で、5月1日現在は共通病床を利用している。
numbers in parentheses indicate beds shared with other departments(as of May 1,2010)

3 診療科別入院及び外来患者数

Number of Inpatients and Outpatients at Each Clinical Division

平成21年度 2009

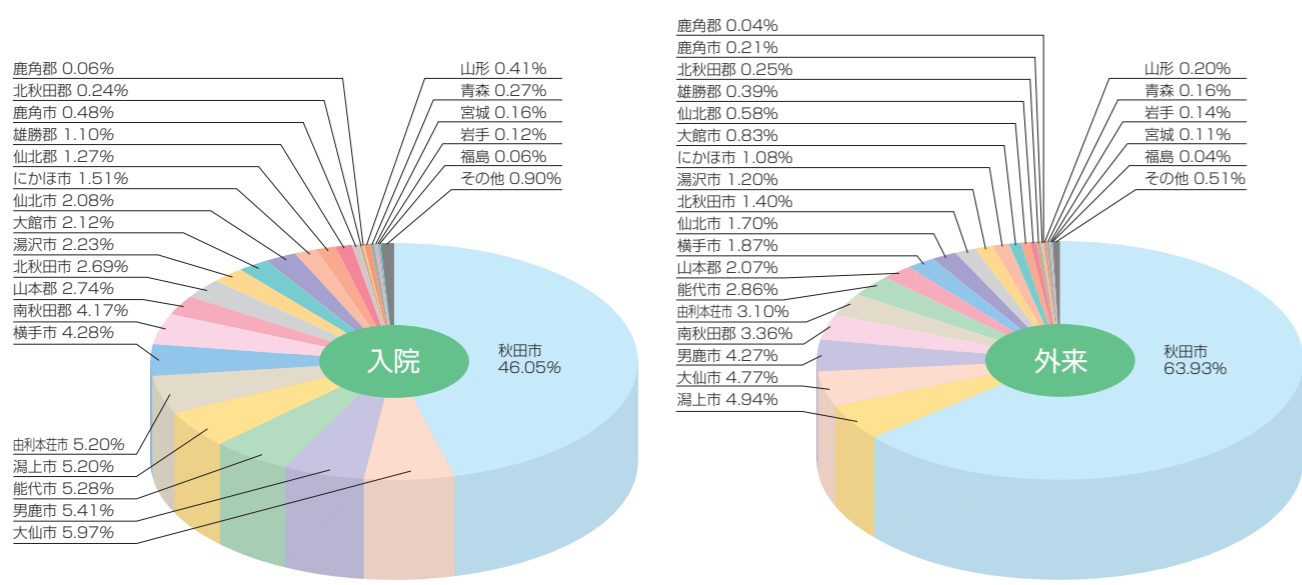
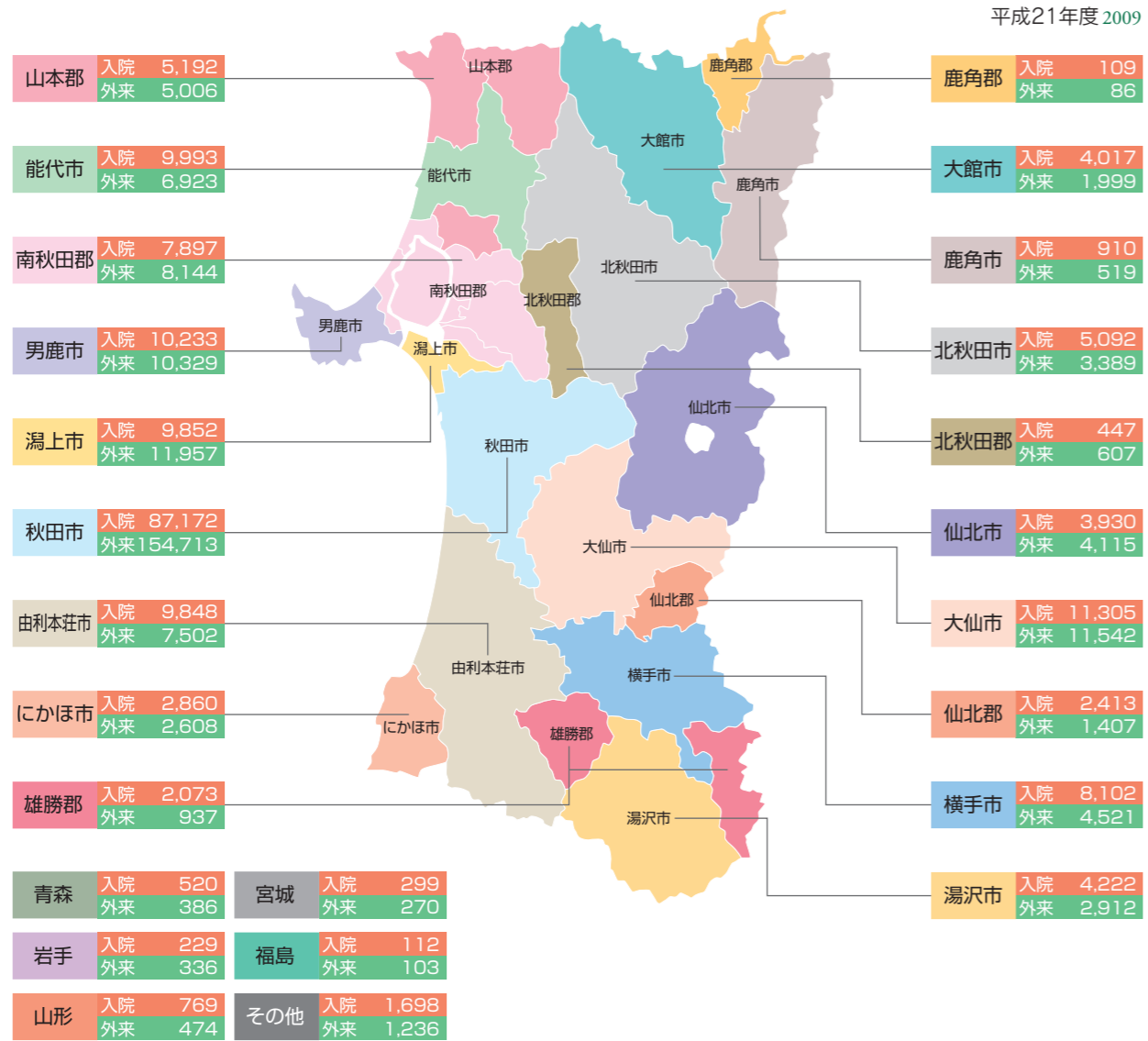
区分 Classification	入院 Inpatients		外来 Outpatients	
	延患者数 Total Number	1日当平均患者数 No.per day	延患者数 Total Number	1日当平均患者数 No.per day
消化器内科 Gastroenterology	13,244 人	36 人	19,889 人	82 人
神経内科 Neurology	3,326	9	5,337	22
循環器内科 Cardiovascular Medicine	11,677	32	15,902	66
呼吸器内科 Respiratory Medicine	5,576	15	6,056	25
血液内科 Hematology	10,692	29	5,401	22
腎臓内科 Nephrology	989	3	2,066	9
リウマチ内科 Rheumatology	1,508	4	5,450	23
糖尿病・内分泌内科 Diabetes and Endocrinology	2,130	6	10,315	43
老年内科 Geriatric Medicine	1,196	3	4,767	20
消化器外科 Gastroenterological Surgery	9,758	27	4,299	18
呼吸器外科 Chest Surgery	3,436	9	1,085	4
食道外科 Esophageal Surgery	5,336	15	1,260	5
乳腺・内分泌外科 Breast and Endocrinologic Surgery	1,976	5	4,712	19
心臓血管外科 Cardio-Vascular Surgery	9,420	26	1,880	8
脳神経外科 Neurosurgery	9,929	27	7,272	30
小児外科 Pediatric Surgery	2,213	6	2,243	9
小児科 Pediatrics	9,804	27	8,747	36
産科婦人科 Obstetrics and Gynecology	13,869	38	21,134	87
精神科 Psychiatry	11,134	31	23,686	98
整形外科 Orthopedic Surgery	13,550	37	12,687	52
皮膚科 Dermatology	4,419	12	15,676	65
泌尿器科 Urology	13,870	38	14,004	58
眼科 Ophthalmology	9,559	26	15,670	65
耳鼻咽喉科 Otorhinolaryngology	12,116	33	14,436	60
放射線診断科 Diagnostic Radiology	0	0	433	2
放射線治療科 Radiation Oncology	4,794	13	1,973	8
麻酔科 Anesthesiology	17	0	3,004	12
リハビリテーション科 Rehabilitation Medicine	0	0	0	0
歯科口腔外科 Dentistry and Oral Surgery	3,756	10	12,637	52
合計 Total	189,294	519	242,021	1,000



4 地域別入院及び外来患者数

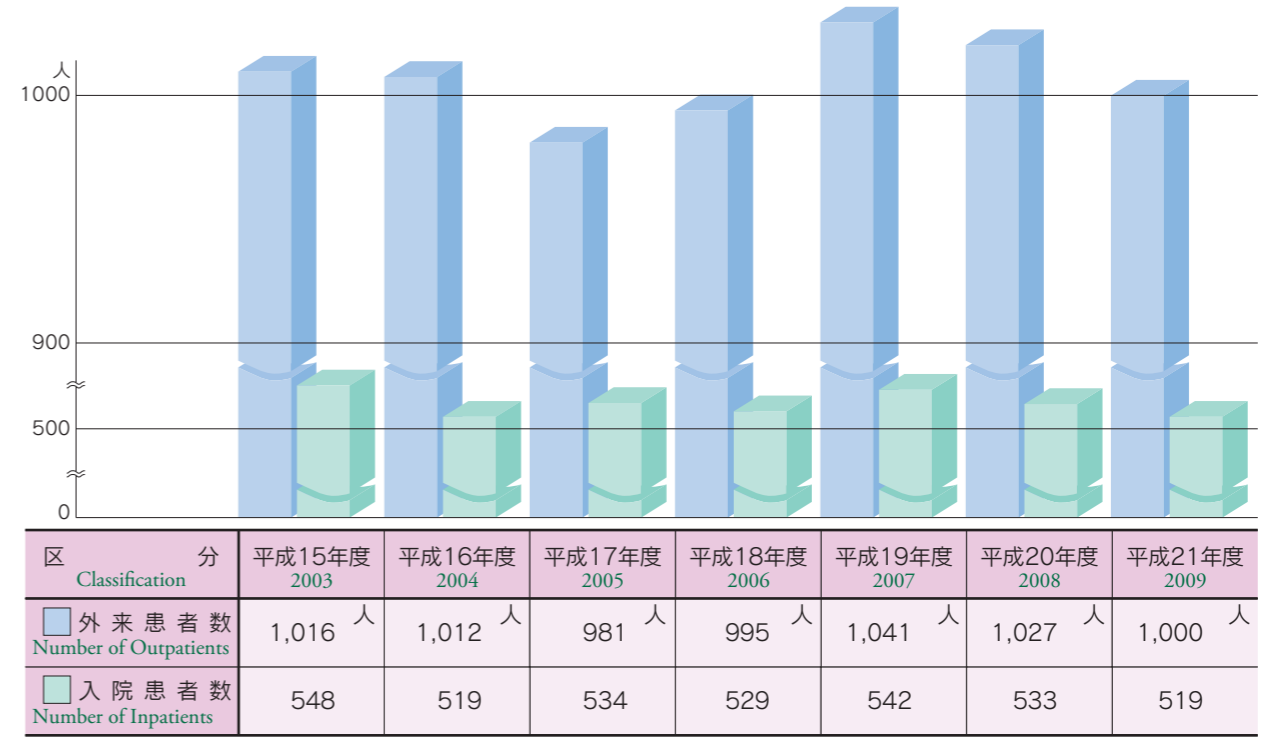
Distribution of Inpatients and Outpatients by Area

平成21年度 2009



5 年度別1日平均患者数

Mean Number of Patients per day



6 中央検査部臨床検査件数(業務概要関連)

Number of Cases of Central Laboratory

平成21年度 2009

年月 Year & Month	部門 Division	一般 General Laboratory	血液 Hematology	生化学 Clinical Chemistry	細菌 Bacteriology	血清 Serology	病理 Surgical Pathology	生理 Physiology	合計 Total
21年4月 April 2009		34,601件	61,898件	165,130件	4,732件	12,311件	1,116件	1,955件	281,743件
5月 May		29,568	53,733	139,561	3,611	10,566	971	1,728	239,738
6月 June		35,065	65,007	163,824	4,476	12,513	1,096	2,183	284,164
7月 July		37,008	68,153	171,987	4,056	13,132	1,085	2,263	297,684
8月 August		34,528	62,592	159,418	3,778	11,992	895	1,866	275,069
9月 September		30,097	55,363	142,868	3,189	10,550	910	1,574	244,551
10月 October		32,485	59,846	154,906	3,723	11,320	1,006	1,861	265,147
11月 November		32,633	61,341	157,610	3,596	12,093	990	1,798	270,061
12月 December		33,018	64,112	165,786	4,212	12,401	976	1,845	282,350
22年1月 January 2010		32,964	60,889	158,939	3,648	11,668	918	1,856	270,882
2月 February		30,707	57,691	148,776	3,992	10,897	900	1,763	254,726
3月 March		37,521	67,767	176,105	3,978	13,490	1,086	2,274	302,221
合計 Total		400,195	738,392	1,904,910	46,991	142,933	11,949	22,966	3,268,336

7 手術件数及び麻酔件数

Number of Surgery and Anesthetic Cases

平成21年度 2009

区分 Classification	手術件数 Surgery Cases								麻酔件数 Anesthetic Cases		
	0~999点	1000~2999点	3000~4999点	5000~9999点	10000~14999点	15000~19999点	20000点以上	計 Total	0~999点	1000点以上	計 Total
消化器内科 Gastroenterology	0	1	0	1	7	0	1	10	5	5	10
神経内科 Neurology	0	3	0	0	0	1	1	5	52	4	56
循環器内科 Cardiovascular Medicine	4	6	10	37	18	0	0	75	35	5	40
呼吸器内科 Respiratory Medicine	0	0	0	0	0	0	0	0	6	0	6
血液内科 Hematology	0	5	0	0	0	1	0	6	9	17	26
腎臓内科 Nephrology	0	0	0	0	1	0	0	1	0	0	0
リウマチ内科 Rheumatology	0	0	0	0	0	0	0	0	0	0	0
糖尿病・内分泌内科 Diabetes and Endocrinology	0	0	0	0	1	1	0	2	1	1	2
老年内科 Geriatric Medicine	0	0	0	0	1	0	0	1	0	0	0
消化器外科 Gastroenterological Surgery	0	3	0	36	16	16	173	244	470	301	771
呼吸器外科 Chest Surgery	0	1	0	6	3	13	112	135	349	370	719
食道外科 Esophageal Surgery	3	8	1	13	9	6	53	93	250	171	421
乳腺・内分泌外科 Breast and Endocrinologic Surgery	0	2	0	10	6	23	19	60	56	54	110
心臓血管外科 Cardio-Vascular Surgery	0	5	1	9	9	1	279	304	192	424	616
脳神経外科 Neurosurgery	2	8	0	4	24	86	146	270	218	308	526
小児外科 Pediatric Surgery	1	11	12	78	28	14	20	164	201	180	381
小児科 Pediatrics	0	1	1	8	2	0	3	15	348	47	395
産科婦人科 Obstetrics and Gynecology	2	32	40	53	42	191	81	441	1,047	357	1,404
精神科 Psychiatry	0	0	0	3	2	1	1	7	5	6	11
整形外科 Orthopedic Surgery	0	5	14	113	60	183	309	684	410	521	931
皮膚科 Dermatology	5	67	39	43	134	14	11	313	105	121	226
泌尿器科 Urology	1	8	6	55	132	17	162	381	628	384	1,012
眼科 Ophthalmology	5	30	12	29	417	0	428	921	671	70	741
耳鼻咽喉科 Otorhinolaryngology	6	71	60	101	68	60	137	503	321	319	640
放射線診断科 Diagnostic Radiology	0	0	0	0	0	0	0	0	0	0	0
放射線治療科 Radiation Oncology	0	0	0	0	0	0	0	0	0	0	0
麻酔科 Anesthesiology	0	0	0	0	0	0	0	0	265	3	268
リハビリテーション科 Rehabilitation Medicine	0	0	0	0	0	0	0	0	0	0	0
歯科口腔外科 Dentistry and Oral Surgery	70	88	10	54	36	19	8	285	222	123	345
合計	99	355	206	653	1,016	647	1,944	4,920	5,866	3,791	9,657

注:手術件数は手術室のみ,麻酔件数は入院・外来すべての集計。

Note: The surgery cases contain only the number of the inpatients.

The anesthetic cases contain both the number of the inpatients and that of the outpatients.

8 処方枚数,件数

Prescriptions and Related Data

平成21年度 2009

区分 Classification		枚数 Prescriptions	件数 Cases	品目数 Medicines	剤数 Doses	院外処方枚数 Legal Prescription
						枚
調剤薬 Dispensed Drugs	入院 Inpatients	96,278 枚	196,104 件	230,410 件	1,344,002 件	— 枚
	外来 Outpatients	16,797	59,965	70,211	1,374,666	129,698
	合計 Total	113,075	256,069	300,621	2,718,668	129,698
注射薬 Injections	入院 Inpatients	151,140	372,376	568,895	942,279	—
	外来 Outpatients	29,493	40,477	55,456	82,453	—
	合計 Total	180,633	412,853	624,351	1,024,732	—

9 分娩件数

Number of Delivery Cases

平成21年度 2009

区分 Classification	成熟児 Mature Infant	低出生体重児 Low birth weight infant	合計 Total
正常分娩 Normal Delivery	204 件	32 件	236 件
異常分娩 Abnormal Delivery	152	47	199
合計 Total	356	79	435

10 X線撮影,CT,MRI,核医学検査及び放射線治療件数

Number of X-ray Photography, CT, MRI, Nuclear Medicine and Radiotherapy Cases

平成21年度 2009

区分 Classification	入院件数 Inpatients Cases	外来件数 Outpatients Cases	合計件数 Total
一般撮影(単純) X-ray Photography	36,358 件	24,420 件	60,778 件
一般撮影(造影) X-ray Fluoroscopy	1,945	662	2,607
血管造影検査 Angiography	355	0	355
心臓カテーテル検査 Cardiac Catheterization	580	0	580
X線CT検査 X-ray Computed Tomography	5,388	9,218	14,606
MRI検査 Magnetic Resonance Imaging	1,881	3,723	5,604
核医学検査(in-vivo) Nuclear Medicine (in-vivo)	694	729	1,423
PET-CT検査 Positron Emission Tomography	16	985	1,001
放射線治療 Radiotherapy	7,397	1,184	8,581
放射線治療計画 Radiotherapy Planing	319	57	376
合計件数 Total	54,933	40,978	95,911



11 医療機関の承認・指定・届出等の状況 Legal Authorization of Medical Services

(ア) 病院開設承認等		Authorization of Medical Services
区分	承認年月日	
医療法による病院開設承認	昭和46年4月1日	
医療法による特定機能病院の名称の使用承認	平成6年1月1日	

(イ) 法令による医療機関の指定等		Authorized Medical Functions
区分	指定等年月日	
健康保険法による特定承認保険医療機関	平成5年5月1日	
国民健康保険法による特定承認療養取扱機関	平成5年1月1日	
消防法による救急医療(三次救急医療機関)	昭和62年1月1日	
生活保護法による医療機関	昭和46年4月1日	
障害者自立支援法による指定自立支援医療機関	平成18年4月1日	
感染症法による医療機関	昭和46年4月1日	
労働者災害補償保険法による医療機関	昭和46年4月1日	
原子爆弾被爆者に対する援護に関する法律による医療機関(一般医療・認定医療・健康診断)	昭和46年4月1日	
母子健康法(妊娠乳児健康診査・養育医療)	昭和46年4月1日	
老人福祉法	昭和47年4月1日	
精神保健福祉法による医療機関	昭和46年4月1日	
戦傷病者特別援護法による医療機関	昭和61年10月1日	
臨床修練指定病院(外国医師・外国歯科医師)	昭和63年3月29日	
災害拠点病院(基幹災害医療センター)	平成9年1月23日	
エイズ治療拠点病院	平成6年9月29日	
都道府県がん診療連携拠点病院	平成19年1月31日	
都道府県肝疾患診療連携拠点病院	平成20年7月31日	

(ウ) 健康保険法による各種基準の届出等 Authorization of medical standards in accordance with National Health Insurance

a 入院基本料			
区分	算定開始年月日		
特定機能病院入院基本料	一般病棟(対象:11病棟) (初回 対象:13病棟)	7:1入院基本料	平成22年4月1日 (初回 平成20年6月1日)
	精神病棟(対象:1病棟)	13:1入院基本料	平成22年4月1日

b 入院時食事療養の基準		
区分	算定開始年月日	
入院時食事療養費(I)	平成21年10月1日	

c 厚生労働大臣の定める施設基準		
区分	算定開始年月日	
地域歯科診療支援病院歯科初診料	平成22年4月1日	
歯科外来診療環境体制加算	平成20年12月1日	
障害者歯科医療連携加算	平成22年4月1日	

区分	算定開始年月日
臨床研修病院入院診療加算(歯科診療以外の診療に係るものに限る。)	平成16年4月1日
臨床研修病院入院診療加算(歯科診療に係るものに限る。)	平成18年4月1日
救急医療管理加算・乳幼児救急医療管理加算	平成22年4月1日
妊産婦緊急搬送入院加算	平成20年4月1日
診療録管理体制加算	平成13年4月1日
療養環境加算	平成21年10月1日
重症者等療養環境特別加算	平成21年11月1日
精神病棟入院時医学管理加算	平成12年6月1日
精神科身体合併症管理加算	平成21年11月1日
がん診療連携拠点病院加算	平成19年2月1日
栄養管理実施加算	平成18年4月1日
医療安全対策加算1	平成20年4月1日
感染防止対策加算	平成22年4月1日
褥瘡患者管理加算	平成16年4月1日
褥瘡ハイリスク患者ケア加算	平成18年4月1日
ハイリスク妊娠管理加算	平成20年4月1日
慢性期病棟等退院調整加算1	平成22年4月1日
急性期病棟等退院調整加算1	平成22年4月1日
新生児特定集中治療室退院調整加算	平成22年4月1日
特定集中治療室管理料2	平成22年4月1日
新生児特定集中治療室管理料1	平成22年4月1日
小児入院医療管理料3	平成22年4月1日
高度難聴指導管理料	平成12年4月1日
がん性疼痛緩和指導管理料	平成22年4月1日
がん患者カウンセリング料	平成22年4月1日
ニコチン依存症管理料	平成18年6月1日
肝炎インターフェロン治療計画料	平成22年4月1日
薬剤管理指導料	平成12年4月1日
医薬品安全性情報等管理体制加算	平成22年5月1日
医療機器安全管理料1	平成20年4月1日
医療機器安全管理料2	平成22年4月1日
血液細胞核酸増幅同定検査	平成12年4月1日
HPV核酸同定検査	平成22年4月1日
検体検査管理加算(IV)	平成22年4月1日
遺伝カウンセリング加算	平成20年6月1日
埋込型心電図検査	平成22年4月1日
胎児心エコー法	平成22年4月1日
皮下連続式グルコース測定	平成22年4月1日
長期継続頭蓋内脳波検査	平成12年7月1日



区 分	算定開始年月日
神経磁気診断	平成16年4月1日
神経学的検査	平成20年4月1日
補聴器適合検査	平成15年8月1日
コンタクトレンズ検査料1	平成20年5月1日
内服・点滴誘発試験	平成22年4月1日
センチネルリンパ節生検(乳がんに係るものに限る。)	平成22年4月1日
画像診断管理加算2	平成20年4月1日
ポジトロン断層撮影又はポジトロン断層・コンピューター断層複合撮影	平成20年10月1日
CT撮影及びMRI撮影	平成18年4月1日
冠動脈CT撮影加算	平成20年4月1日
心臓MRI撮影加算	平成20年4月1日
抗悪性腫瘍剤処方管理加算	平成22年4月1日
外来化学療法加算1	平成20年4月1日
無菌製剤処理料	平成20年4月1日
脳血管疾患等リハビリテーション料(Ⅱ)	平成20年4月1日
運動器リハビリテーション料(Ⅰ)	平成22年5月1日
呼吸器リハビリテーション料(Ⅰ)	平成18年4月1日
医療保護入院等診療料	平成16年4月1日
一酸化窒素吸入療法	平成22年4月1日
歯科技工加算	平成22年4月1日
悪性黒色腫センチネルリンパ節加算	平成22年4月1日
脳刺激装置植込術(頭蓋内電極植込術を含む。)及び脳刺激装置交換術、 脊髄刺激装置植込術及び脊髄刺激装置交換術	平成12年7月1日
人工内耳埋込術	平成14年1月1日
乳がんセンチネルリンパ節加算1、乳がんセンチネルリンパ節加算2	平成22年4月1日
ペースメーカー移植術及びペースメーカー交換術	平成12年4月1日
埋込型心電図記録計移植術及び埋込型心電図記録計摘出術	平成22年4月1日
両心室ペースメーカー移植術及び両心室ペースメーカー交換術	平成17年4月1日
埋込型除細動器移植術及び埋込型除細動器交換術	平成12年5月1日
両室ペーシング機能付き埋込型除細動器移植術及び両室ペーシング機能付き埋込型除細動器交換術	平成21年6月1日
大動脈バルーンポンピング法(IABP法)	平成12年4月1日
補助人工心臓	平成12年4月1日
経皮的冠動脈遮断術	平成22年4月1日
ダメージコントロール手術	平成22年4月1日
同種死体腎移植術	平成20年4月1日
生体腎移植術	平成20年4月1日
膀胱水圧拡張術	平成22年4月1日
腹腔鏡下前立腺悪性腫瘍手術	平成18年4月1日

区 分	算定開始年月日	
医科点数表第2章第10部手術の通則5及び6(歯科点数表第2章第9部の通則4を含む。)に掲げる手術	平成20年4月1日	
1-ア 頭蓋内腫瘍摘出術等		
1-イ 黄斑下手術等		
1-ウ 鼓室形成手術等		
1-エ 肺悪性腫瘍手術等		
1-オ 経皮的カテーテル心筋焼灼術		
2-ア 靭帯断裂形成手術等		
2-イ 水頭症手術等		
2-ウ 鼻副鼻腔悪性腫瘍手術等		
2-エ 尿道形成手術等		
2-オ 角膜移植術		
2-カ 肝切除術等		
2-キ 子宮附属器悪性腫瘍手術等		
3-ア 上顎骨形成術等		
3-イ 上顎骨悪性腫瘍手術等		
3-ウ バセドウ甲状腺全摘(亜全摘)術(両葉)		
3-エ 母指化手術等		
3-オ 内反足手術等		
3-カ 食道切除再建術等		
3-キ 同種死体腎移植術等		
4 人工関節置換術		
5 乳児外科施設基準対象手術		
6 ペースメーカー移植術及びペースメーカー交換術		
7 冠動脈、大動脈バイパス移植術(人工心肺を使用しないものを含む。)及び体外循環を要する手術		
8 経皮的冠動脈形成術、経皮的冠動脈粥腫切除術及び経皮的冠動脈ステント留置術		
歯周組織再生誘導手術		平成20年4月1日
麻酔管理料(Ⅰ)		平成12年4月1日
放射線治療専任加算		平成12年4月1日
外来放射線治療加算	平成20年4月1日	
高エネルギー放射線治療	平成14年4月1日	
画像誘導放射線治療料加算	平成22年4月1日	
直線加速器による定位放射線治療	平成22年4月1日	
テレパソロジーによる術中迅速病理組織標本作製	平成22年4月1日	
クラウン・ブリッジ維持管理料	平成8年4月1日	

(工) 先進医療 Advanced Medical Treatment

先進医療の名称	実施科	承認年月日
インプラント義歯	歯科口腔外科	平成20年7月1日
難治性眼疾患に対する羊膜移植術	眼科	平成20年12月1日



法令等の名称	指定年月日	
小児慢性特定疾患治療研究事業		
● 悪性新生物	昭和46年4月1日	
● 慢性腎疾患	昭和49年4月1日	
● ぜんそく		
● 慢性心疾患		
● 内分泌疾患		
● 膠原病		
● 糖尿病		
● 先天性代謝異常		
● 血友病等血液疾患・免疫疾患		
● 神経・筋疾患		平成2年4月1日
● 慢性消化器疾患		平成17年4月1日
先天性血液凝固因子障害治療研究事業		
● 先天性血液凝固因子障害	平成元年4月1日	
特定疾患治療研究事業		
● スモン	昭和50年4月1日	
● ベーチェット病		
● 重症筋無力症		
● 全身性エリテマトーデス		
● 多発性硬化症		
● 再生不良性貧血		
● サルコイドーシス		
● 筋萎縮性側索硬化症		
● 強皮症、皮膚筋炎及び多発性筋炎		
● 特発性血小板減少性紫斑病		
● 結節性動脈周囲炎	昭和50年10月1日	
● 潰瘍性大腸炎		
● 大動脈炎症候群		
● ビュルガー病		
● 天疱瘡		
● 脊髄小脳変性症		
● クローン病		昭和51年10月1日
● 難治性の肝炎のうち劇症肝炎		昭和52年10月1日
● 悪性関節リウマチ		
● パーキンソン病関連疾患		進行性核上性麻痺
	大脳皮質基底核変性症	
	パーキンソン病	昭和53年10月1日
● アミロイドーシス	昭和54年10月1日	
● 後縦靭帯骨化症	昭和55年12月1日	
● ハンチントン病	昭和56年10月1日	
● モヤモヤ病(ウイルス動脈輪閉塞症)	昭和57年10月1日	
● ウェゲナー肉芽腫症	昭和59年1月1日	



法令等の名称	指定年月日	
● 特発性拡張型(うっ血型)心筋症	昭和60年1月1日	
● 多系統萎縮症	線条体黒質変性症	平成15年10月1日
	オリブ橋小脳萎縮症	昭和51年10月1日
	シャイ・ドレーガー症候群	昭和61年1月1日
● 表皮水泡症(接合部型及び栄養障害型)	昭和62年1月1日	
● 膿疱性乾癬	昭和63年1月1日	
● 広範脊柱管狭窄症	昭和64年1月1日	
● 原発性胆汁性肝硬変	平成2年1月1日	
● 重症急性膵炎	平成3年1月1日	
● 特発性大腿骨頭壊死症	平成4年1月1日	
● 混合性結合組織病	平成5年1月1日	
● 原発性免疫不全症候群	平成6年1月1日	
● 特発性間質性肺炎	平成7年1月1日	
● 網膜色素変性症	平成8年1月1日	
● プリオン病	クロイツフェルト・ヤコブ病	平成9年1月1日
	ゲルストマン・ストロイスラー・シャインカー病	平成14年6月1日
	致死性家族性不眠症	
● 肺動脈性肺高血圧症	平成10年1月1日	
● 神経線維腫症	平成10年5月1日	
● 慢性血栓塞栓性肺高血圧症	平成10年12月1日	
● 亜急性硬化性全脳炎		
● バッド・キアリ(Budd-Chiari)症候群	平成12年4月1日	
● 副腎白質ジストロフィー		
● ライソゾーム病(ファブリー [Fabry]病含む)	平成14年6月1日	
● 家族性高コレステロール血症(ホモ接合体)	平成21年10月1日	
● 脊髄性筋萎縮症		
● 球脊髄性筋萎縮症		
● 慢性炎症性脱髄性多発神経炎		
● 肥大型心筋症		
● 拘束型心筋症		
● ミトコンドリア病		
● リンパ脈管筋腫症(LAM)		
● 重症多形滲出性紅斑(急性期)		
● 黄色靭帯骨化症		
● 間脳下垂体機能障害	PRL分泌異常症	平成21年10月1日
	ゴナドトロピン分泌異常症	
	ADH分泌異常症	
	下垂体性TSH分泌異常症	
	クッシング病	
	先端巨大症	
下垂体機能低下症		



1 敷地面積

Campus

秋田市本道一丁目1番1号 1-1-1, Hondo, Akita City	168,276m ²
--	-----------------------

2 建物面積

Buildings

(ア) 医学系研究科・医学部 Graduate School of Medicine and Faculty of Medicine

区 分 Classification	構 造 Construction	建面積(m ²) Building Area	延面積(m ²) Total Area
管 理 棟 Administration Building	RC2	599	1,247
基礎医学研究棟 Research Building for Basic Medicine	RC5	1,324	6,544
臨床医学研究棟 Research Building for Clinical Medicine	RC2~5	2,201	11,294
保健学科棟 Building for Health Sciences	RC2~4	2,614	6,135
医学系研究棟 Medical Research Building	RC4	655	2,535
実習棟・講義棟 Laboratory and Lecture Theaters for Basic Medicine	RC2~3	1,438	4,220
福利厚生施設 Medical School Hall(Student Welfare Facilities)	RC2	591	1,268
体 育 館 Gymnasium	RC1,S1	1,079	1,079
附属図書館医学部分館 Medical School Library	RC2	742	1,717
環境安全センター Environmental Research Center	RC2	331	495
課外活動施設 Extracurricular Recreation Facilities	S2	211	396
車 庫 Garage	S1	99	99
倉 庫 Warehouse	S1	202	202
納 骨 堂 Charnel House	RC1	31	31
そ の 他 Others		1,318	1,443
バイオサイエンス教育・研究センター Education and Research Center for Bioscience			
動物実験部門 Animal Research Laboratory	RC2~3	1,312	3,510
放射性同位元素部門 Radioisotope Research Laboratory	RC2	451	780
分子医学部門 Molecular Medicine Laboratory	RC4-1	538	3,069
合 計 Total		15,736	46,064

※RC:コンクリート造,S:鉄骨造

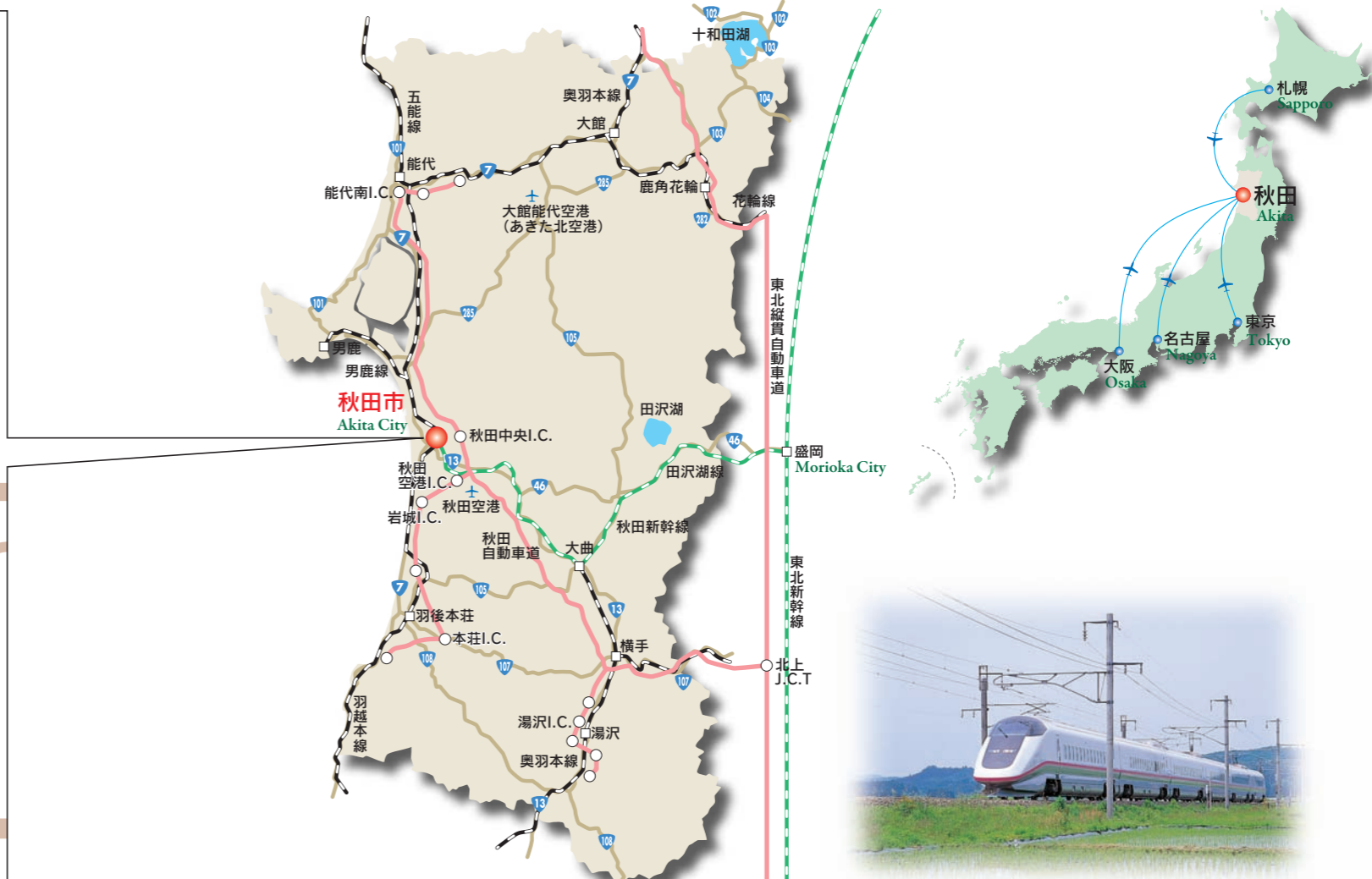
病児・病後児保育室 ことりのおへや
"Kotori-no-oheya" Special Child Care Room

(イ) 附属病院 University Hospital

区 分 Classification	構 造 Construction	建面積(m ²) Building Area	延面積(m ²) Total Area	
本院 Hospital Building	第 一 病 棟 Wing No.1	SRC8-1	11,576	40,999
	外 来 診 療 棟 Outpatient Clinics			
	中 央 検 査 部 Central Laboratory Division			
	中 央 手 術 部 Central Operating Division			
	集 中 治 療 部 Intensive Care Unit			
	中 央 材 料 部 Central Supplying Division			
	中 央 放 射 線 部 Central Radiology Division			
	リハビリテーション部 Rehabilitation Division			
	血 液 浄 化 療 法 部 Division of Blood Purification			
	病 理 部 Division of Clinical Pathology			
	薬 剤 部 Department of Pharmacy			
	輸 血 部 Division of Blood Transfusion			
	看 護 部 Division of Nursing			
	事 務 部 Administration Office			
	高 エ ネ ル ギ ー 棟 High-Energy Supply Center			
	M R I - C T 棟 MRI-CT Facility			
	P E T - C T 棟 PET-CT Facility			
厨 房 棟 kitchen				
第二病棟 Wing No.2	病 棟 Wards	SRC8-1	2,254	14,411
	救 急 部 Division of Emergency Medicine			
	内視鏡・超音波センター Endoscopy and Ultrasonography Center			
周産母子センター Delivery Center				
小 計 Subtotal		13,830	55,410	
附属施設 Attached Facilities	エネルギーセンター Power Supply Center	RC3,S1	1,348	1,681
	R I 処 理 施 設 RI Disposal Facility	RC1	197	241
	液 酸 タ ン ク 施 設 Liquid Oxygen Tank	B1	(36)	(36)
	看護師宿舎・本道寮 Nurse Dormitory-Residence Hall for Students	RC6	723	2,997
	塵芥収集施設 Waste Collecting Facility	S1	69	69
	車 庫 Garage	S1	175	175
	職員厚生施設 Staff Welfare Facility	RC1,S1	338	334
	危険物貯蔵庫 Storage for Hazardous Materials	B1	16	16
	廃液槽上屋 Waste Tank and Attached Booth	B1	10	10
そ の 他 Others		20	20	
小 計 Subtotal		2,896	5,543	
合 計 Total		16,720	60,953	

※SRC:鉄骨鉄筋コンクリート造

※()内は工作物



秋田新幹線「こまち」
AKITA Shinkansen "Komachi"

鉄 道

札幌	室蘭本線経由	函館	津軽海峡線	青森	奥羽本線	所要時間 / 8時間28分
仙台			秋田新幹線			所要時間(最短) / 2時間10分
東京			秋田新幹線			所要時間(最短) / 3時間50分
上野			羽越本線経由(寝台)			所要時間 / 9時間2分
大阪			羽越本線経由(寝台)			所要時間 / 11時間41分

高速バス

新宿	フローラEX号	所要時間 / 8時間30分
仙台	仙秋号	所要時間 / 3時間50分

高速道路



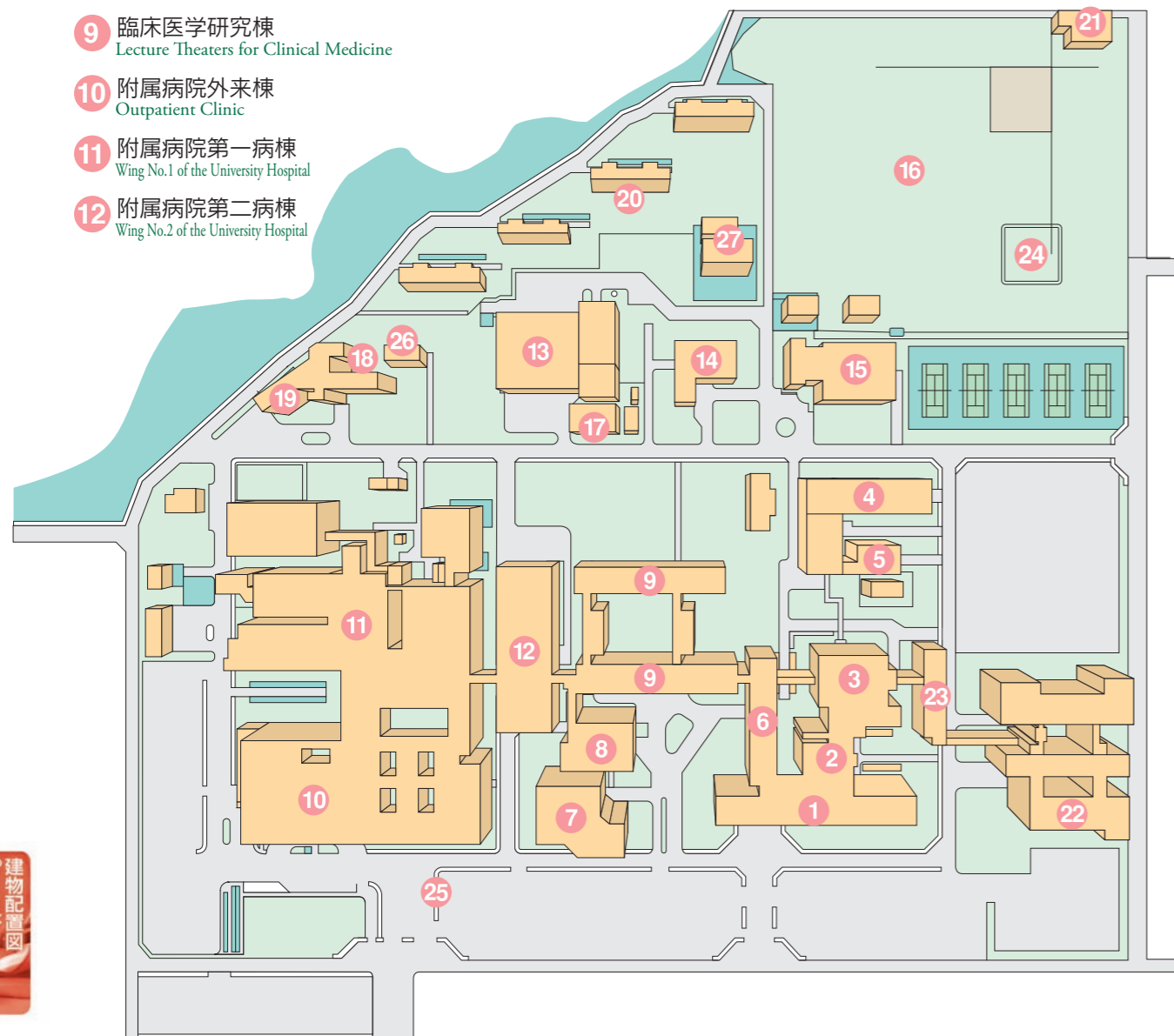
航 空

新千歳空港	所要時間 / 55分
羽田空港	所要時間 / 1時間5分
中部国際空港	所要時間 / 1時間25分
名古屋小牧空港	所要時間 / 1時間10分
伊丹空港	所要時間 / 1時間25分

JR秋田駅からのバス利用

中央交通バス		名 称 Name of Institution	所 在 地 Address	電 話 番 号 Telephone
東 口	西 口	大学院医学系研究科・医学部 Graduate School of Medicine and Faculty of Medicine	〒010-8543 秋田市本道一丁目1番1号 1-1-1, Hondo, Akita City 010-8543	(018)833-1166(代)
1 番	2 番 4 番 13 番	附属図書館医学部分館 Medical School Library		(018)884-6052
※各線とも大学病院前下車		医学部 附属病院 University Hospital	〒010-8543 秋田市広面字蓮沼44番2 44-2, Hiroomote, Aza Hasunuma Akita City 010-8543	(018)834-1111(代)

- 1 基礎医学研究棟
Research Building for Basic Medicine
- 2 基礎講義棟
Lecture Theaters for Basic Medicine
- 3 学生実習棟
Building for Laboratory Work
- 4 動物実験部門
Animal Research Laboratory
- 5 放射性同位元素部門
Radioisotope Research Laboratory
- 6 分子医学部門
Molecular Medicine Laboratory
- 7 附属図書館医学部分館
Medical School Library
- 8 管理棟
Administration Building
- 9 臨床医学研究棟
Lecture Theaters for Clinical Medicine
- 10 附属病院外来棟
Outpatient Clinic
- 11 附属病院第一病棟
Wing No.1 of the University Hospital
- 12 附属病院第二病棟
Wing No.2 of the University Hospital
- 13 エネルギーセンター
Power Supply Center
- 14 福利厚生施設
Medical School Hall
- 15 体育館
Gymnasium
- 16 総合運動場
Athletic and Baseball Field
- 17 環境安全センター
Environmental Research Center
- 18 看護師宿舎
Dormitory for Nurses
- 19 本道寮
Residence Hall for Students
- 20 職員宿舎
Apartment Houses for Staff Members
- 21 特高受変電施設
High Voltage Transformer Facility
- 22 保健学科棟
College of Allied Medical Science・Health Sciences
- 23 医学系研究棟
Medical Research Building
- 24 ヘリポート(仮設)
Heliport
- 25 バス停留所(大学病院前)
Bus Stop
- 26 納骨堂
Charnel House
- 27 保育所
Day Care Center



シンボルマークの説明

AKITA UNIVERSITYのAとUを外形[△]で表し、MEDICINEのMを医学の象徴ギリシャ神話のアスクレピオスの杖に聖なる蛇のからみつく姿に表現するとともに心臓を意味する。

This symbol represents Akita University by the frame, consisting of the letters A and U. The School of Medicine is shown by 'M', the initial letter of 'medicine', which symbolizes a heart as well as a sacred serpent curling around the stick of Asclepius, the god of medicine in Greek mythology.



秋田大学 大学院医学系研究科・医学部 概要
医学部 附属病院

AKITA UNIVERSITY GRADUATE SCHOOL OF MEDICINE
AND FACULTY OF MEDICINE
AKITA UNIVERSITY HOSPITAL

GUIDE FOR VISITORS

発行 平成22年7月
Published July 2010

編集 秋田大学大学院医学系研究科・医学部総務課
Edited by General Affairs Division,
Akita University Graduate School of Medicine and Faculty of Medicine

秋田大学大学院医学系研究科・医学部ホームページ <http://www.med.akita-u.ac.jp>
Akita University Graduate School of Medicine and Faculty of Medicine home page
秋田大学医学部附属病院ホームページ <http://www.hos.akita-u.ac.jp>
Akita University Hospital home page

